

HOLDEN

NORGES GEOLOGISKE UNDERSØKELSE

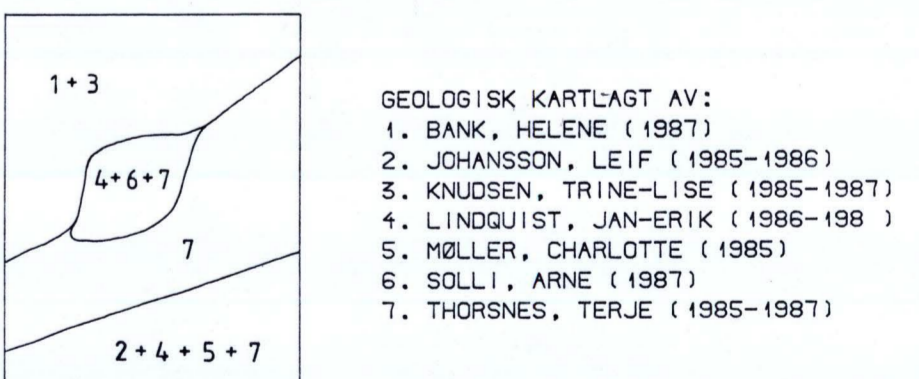
1623 II

FORELØPIG BERGRUNNSKART M 1:50 000



- KVARTÆRE AVSETNINGER**
Quaternary deposits
- MØRENE, GRUS, SAND, LEIR O.L.
Morain, gravel, sand, clay etc.
- STØRENDEN (OMDANNEDE VULKANSKE OG SEDIMENTÆRE BERGARTER AV ANTATT ORDOVICISK ALDER)**
Støren Nappe (metamorphosed volcanic and sedimentary rocks of presumed Ordovician age)
- 1 KERATOFYR, VANLIGVIS MED OLIGOKLASSIFIKERTE FENOKRYSTALLER.
Keratophyre, usually with oligoclase phenocrysts.
- 2 TUFFITISKE SKIFRE / MED GRØNSKIFREBÅND.
Tuffitic schists / with bands of greenschist.
- 3 HORNBLENDEFØRENDE SKIFER, STEDVIS ANTATT Å VÆRE AGGLOMERAT.
Hornblende-bearing schist, locally presumed to be agglomerate.
- 4 GRØNSTEIN OG GRØNSKIFER, STEDVIS PORFYRISK, MED TYNNE SKIFREBÅND.
Greenschist and greenschist, locally porphyritic, with thin bands of marble.
- 5 MAGNETITBÅND MED NØE SVØVEL- OG KOPPERKIS, 0-1,5 M MEKTIG I DAGEN, OPTIL 6 M MEKTIG I DYPET.
Magnetite bands with some pyrite and chalcopyrite, 0-1.5 m thick in outcrop, up to 6 m in depth.
- SKJØTTINGENDEKKET (OMDANNEDE SEDIMENTÆRE, VULKANITTEK OG DYPBERGARTER AV PALEOZOISK ELLER PREKAMBRISK ALDER)**
Skjøttingen Nappe (metamorphosed sedimentary, volcanic and intrusive rocks of Paleozoic or Precambrian age)
- 6 MARMOR, GRÅ ELLER ROSA, GROVKORNET, MED TYNNE SKIFREBÅND.
Marble, grey or pink, coarsegrained, with thin bands of schist.
- 7 GRANITISK GNEIS, BÅNDET, FIN- TIL GROVKORNET, STEDVIS SULFIDRIK, MED TYNNE, BASISKE FELTSPATFYRISKE GÅNGER.
Granitic gneiss, banded, fine- to coarsegrained, locally rich in sulphides, with thin feldsparphylic basic dykes.
- 8 GRANITISK GNEIS, STENLIG OG/ELLER STERKT FOLIERT.
Granitic gneiss, limestoned and/or strongly foliated.
- 9 HORNBLENDESKIFER, KALKHOLDIG, MED TYNNE MARMORBÅND.
Hornblende schist, calcareous, with limestone bands.
- 10 BÅNDET AMPHIBOLITT.
Banded amphibolite.
- 11 LAGSET METAGABBRO, MED SMÅ LINSER AV ULTRAMAFISKE BERGARTER.
Layered metagabbro, with small lenses of ultramafic rocks.
- 12 ULTRAMAFISKE BERGARTER.
Ultramafic rocks.
- DYPBERGARTER**
Intrusive rocks
- 13 MIDDEL- TIL GROVKORNET HORNBLENDEORITT MED ØVERGANG TIL KVARTSDIORITT.
Medium- to coarsegrained hornblende-diorite, with transition to quartz diorite.
- BERGARTER MED USIKKER TEKTONOSTRATIGRAFISK POSISJON**
Rocks with uncertain tectonostratigraphic position
- 14 BEITSTADGRUPPEN (SVAKT OMDANNEDE SEDIMENTÆRE BERGARTER AV ANTATT ORDOVICISK ALDER)
Beitstad group (weakly metamorphosed sediments of supposed Ordovician age)
- 15 METASANDSTEIN, GRÅ ELLER GRÅGRØNN, LOKALT MED KALKSTEINBÅND.
Metasandstone, grey or greygreen, locally with bands of limestone.
- 16 POLYMIKT KONGLOMERAT.
Polyclastic conglomerate.
- FOLLAFOSSENEISEN**
Follafosse Gneiss
- 17 GRANDORITISK GNEIS, IKKE MIGNATITISK, MED RØDE GRANITISKE AFLITTSGÅNGER.
KONTAKTEN MOT BEITSTADGRUPPEN ER ANTATT Å VÆRE EN AKTIVISERT PRIMERKONTAKT, UNNTATT HVOR GNEISEN ER SKJØVET OVER SEDIMENTENE.
Grandioritic gneiss, not migmatitic, with red granitic aplite dykes. The contact with the Beitstad group is supposed to be a primary unconformity, except where the gneiss has been thrust over the sediments.
- HØVEDSAKELIG OVERFLATEBERGARTER AV USIKKER ALDER**
Mainly supracrustal rocks of unknown age
- 18 AMPHIBOLITT, STEDVIS MED GRANAT.
Amphibolite, locally garnetiferous.
- 19 DIORITISK AMPHIBOLITT, VANLIGVIS MASSIV.
Dioritic amphibolite, usually massive.
- 20 AMPHIBOLITT OG GNEIS I VEKSLING, LOKALT OGSÅ DIORITISKE OG GRANITISKE BÅND.
Amphibolite and gneiss, intercalated, locally with dioritic to granitic bands.
- 21 GNEIS I VEKSLING, OFTE GRANAT- OG KYANITFØRENDE, MED BÅND AV AMPHIBOLITT ELLER KALKSILIKATSKIFER.
Gneiss, often with garnet and kyanite, with bands of amphibolite or calc-silicate schist.
- 22 MARMOR.
Marble.
- 23 ULTRAMAFISKE BERGARTER.
Ultramafic rocks.
- 24 METAGABBRO, VANLIGVIS SVAKT DEFORMERT MED OFITTSK TEKSTUR / MED KORONITISK TEKSTUR.
Metagabbro, usually weakly deformed with ophitic texture / with coronitic texture.
- PREKAMBRISKE ORTOGNEISER AV ANTATT MELLOMPROTEROZOISK ALDER**
Precambrian orthogneisses of assumed mid-Proterozoic age
- 25 MIGNATITISK GNEIS, HØVEDSAKELIG GRANITISK TIL GRANDORITISK, LOKALT DIORITISK.
Migmatitic gneiss, mainly granitic to grandioritic, locally dioritic. Contains small basic lenses.
- 26 GRANITISK GNEIS, GROVKORNET, IKKE MIGNATITISK.
Granitic gneiss, coarsegrained, not migmatitic.
- 27 GRANITISK GNEIS, OFTEST RØDLIG, SJELDENT MIGNATITISK.
Granitic gneiss, usually reddish, occasionally migmatitic.
- 28 GRANITISK GNEIS, MIGNATITISK, MED GROVE SLIRER OG/ELLER FELTSPATFYRE.
Granitic gneiss, migmatitic, with coarse schlieren and/or feldspar augen.
- 29 DIORITISK GNEIS, AMPHIBOLFØRENDE, VANLIGVIS MIGNATITISK.
Dioritic gneiss, amphibole-bearing, usually migmatitic.
- 30 BASISKE GNEISER, MED ENDEL LYSE BÅND.
Basic gneisses, with some lightcoloured bands.
- 31 METAGABBRO, VANLIGVIS SVAKT DEFORMERT MED OFITTSK TEKSTUR / MED KORONITISK TEKSTUR.
Metagabbro, usually weakly deformed with ophitic texture / with coronitic texture.
- 32 ULTRAMAFISKE BERGARTER.
Ultramafic rocks.

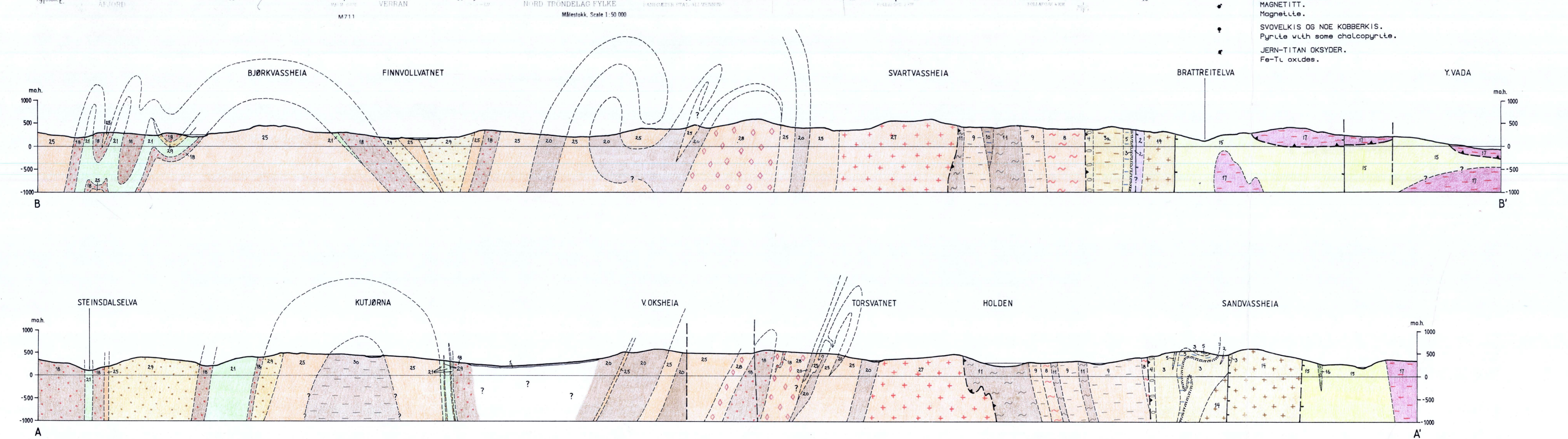
- GEOLOGISKE SYMBOLER**
Geological symbols
- BERGARTSGRENSE, OBSERVERT / ANTATT.
Lithological contact, observed / assumed.
- FORKASTNING
Fault
- SKYVEGRENSE
Thrust fault
- LÅGNING
Bedding
- HØVEDFOLIASJON, PLANETS FALL ER ANGITT I GRADER (20° MOT NV, VERTIKALT (90°)).
Main foliation with dip indicated (20° towards NW, vertical (90°)).
- AKSEPLANFOLIASJON, PLANETS FALL ER ANGITT I GRADER.
Axial planar foliation with dip in degrees.
- FOLDEAKSE, TIDLIG / SEN, STUPNING ANGITT I GRADER.
Fold axis, early / late, plunge in degrees.
- STREKINNSLINJESJON, STUPNING ANGITT I GRADER.
Stretching lineation, with plunge in degrees.
- PROFILINJIE
Line of cross section.
- ERTSFØREKOMSTER**
Ore occurrences
- MAGNETIT.
Magnetite.
- SVØVELKIS OG NØE KOPPERKIS.
Pyrite with some chalcopyrite.
- JERN-TITAN OKSYDER.
Fe-Ti oxides.



SAMMENSTILT VED NGU AV TERJE THORSNES 1987.

REFERANSE TIL KARTET: THORSNES, T., 1988. HOLDEN, BERGRUNNSKART 1623 II - 1:50000, FORELØPIG UTGAVE, NORGES GEOLOGISKE UNDERSØKELSE.

Kartet er ikke gjennomgått av NGUs kartredaksjon



NGU geol. v.d.
KARTARKIVET

Original nr. 007/88.000A
Art. Enkelutg. berggr. kart
Levert den
Av Thorsnes, T.
Godkjendt av

1623IV	1623I	1723IV
1623III	1623II	1723III
1622IV	1622I	1722IV

0 1 2 3 4 5 km