

Leveranser til NADAG

Innhold

Beskrivelse	2
Å registrere seg før leveranser til NADAG	3
Å opprette en GeoSuite Cloud-konto	3
Å aktivere din GeoSuite Cloud-konto	4
Konfigurering av eksportfunksjon	5
Du må kanskje aktivere eksportfunksjonen?	5
Manuell konfigurering i Geosuite.ini	6
Forberedelse av prosjekt	7
Prosjektdata/Metadata	7
Kontroll av GeoSuite Presentasjon	8
Utvalg	9
Registrere koordinatsystem	9
Plan	10
Høyde	10
Annet	10
Å kontrollere/sette koordinatsystem	10
Vedlegg til en leveranse	11
Å sende en leveranse	12
Mine leveranser	16
Innsending av revidert datasett	17

Beskrivelse

Her gis noen tips og instruksjoner i forbindelse med leveranser til NADAG fra GeoSuite Toolbox.

Om du har problemer eller ikke forstår instruksjonene ber vi deg ta kontakt med Trimble Solutions Gothenburg (GeoSuite) (civil.support@trimble.com).

Hensikten med denne beskrivelsen er å gi et overblikk over hvordan man lager en leveranse og hva man bør kontrollere før leveransen.

For levering til NADAG er det ønskelig med datasett som er mest mulig fullstendige. Dersom man ikke er bundet av kontrakt til å levere fulle datasett, og ønsker å levere kun metadata knyttet til borehull, er dette mulig. Man gjør da et utvalg. Se mer om dette under «Utvalg» i veiledningen. Hvis man senere ønsker å levere dette som fullstendig datasett, ta kontakt med NGU: nadag@ngu.no.

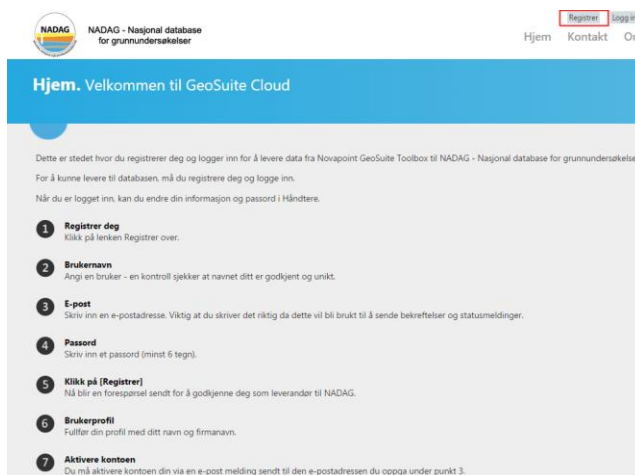
Å registrere seg før leveranser til NADAG

Alle leveranser fra GeoSuite Toolbox til NADAG går via en skytjeneste med navnet GeoSuite Cloud. Dette er en tjeneste som tilgjengeliggjøres av Trimble Solutions for NADAGs regning.

En forutsetning for å kunne levere data til NADAG er at man registrerer en konto i GeoSuite Cloud. Hensikten er blant annet at det i leveransedatabasen skal kunne spores hvor en leveranse har kommet fra.

Å opprette en GeoSuite Cloud-konto

1. Åpne en web-leser (Internet Explorer/Google Chrome/etc.)
2. Surf inn på adressen: <https://nadag.geosuitecloud.se>
3. Du ser da denne siden:



4. For å lage din konto – klikk på «Registrer» lengst oppe til høyre
5. Nå kommer du til et skjema der du skal angi et brukernavn, din e-post og et eget valgt passord. Brukernavnet må være unikt, siden dette blir kontrollert mot allerede eksisterende kontoer.
6. Klikk på knappen [Registrer], rett under skjemaet, for å opprette kontoen.
7. Nå blir du bedt om å angi fornavn, etternavn og bedrift/organisasjon.
8. Klikk på «Lagre» for å lagre dine data.

9. Nå vises en bekreftelse på at din konto er opprettet – klikk på «Finish».
10. MEN – du er ikke klar enda ...

Å aktivere din GeoSuite Cloud-konto

For å bekrefte brukeren og sikre at din e-postadresse er angitt riktig, kommer du til å få en e-post hvor du må aktivere din konto for leveranser.

Den e-posten du får ser slik ut:

Du mottar denne e-posten fordi du nylig opprettet en konto på GeoSuite Cloud.
For å aktivere brukerkontoen, må du først klikke på denne linken:

<https://nadag.geosuitecloud.se/Account/ConfirmAccount.aspx?ID=e5b65238-38b0-47a3-8b17-14178d599c5c>

Hvis det er ikke du som registrert brukernavnet, fjern brukerkontoen ved å klikke på denne linken:

<https://nadag.geosuitecloud.se/Account/ConfirmAccount.aspx?ID=e5b65238-38b0-47a3-8b17-14178d599c5c&remove=true>

Hvis det er noen spørsmål finner du kontaktinformasjon via linken nedenfor:

<https://nadag.geosuitecloud.se/Contact.aspx>

Klikk på lenken (rød innramming ovenfor) for å aktivere kontoen.

NÅ er du klar for leveranser!

Får du ingen e-post har du kanskje stavet feil i e-postadressen, aktiverings-e-posten har kanskje havnet i spam (kontrollér søppelposten din) eller så er det noe som har gått feil – kontakt civil.support@trimble.com for å få hjelp!

Konfigurering av eksportfunksjon

For å levere data til NADAG må du ha GeoSuite Toolbox versjon 15.1.1 eller nyere. Har du ikke det må du installere denne på din datamaskin. Dette er en helt standard installasjon for GeoSuite Toolbox og omtales ikke mer her.

Installasjonen kan hentes fra:

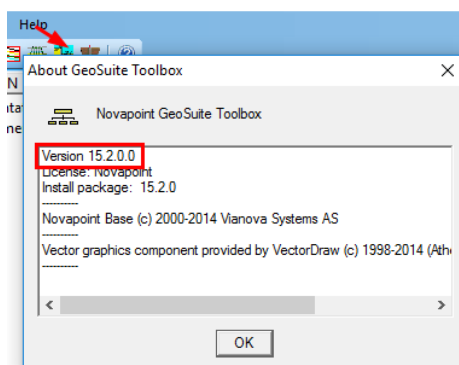
<http://www.novapoint.no/downloads/novapoint-geosuite/64-bit/>

Du må kanskje aktivere eksportfunksjonen?

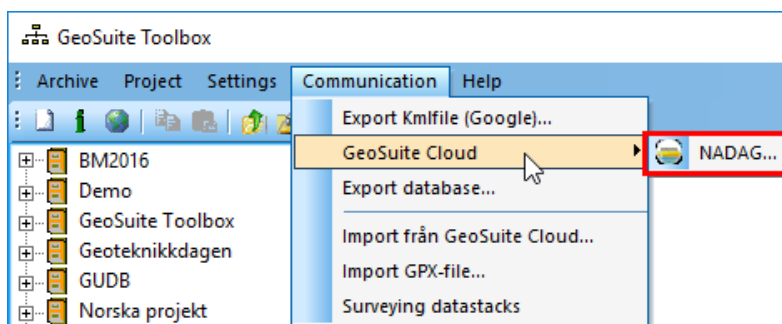
Vi anbefaler alltid nyeste versjon av Novapoint GeoSuite Toolbox!

Det kan likevel bli aktuelt å aktivere eksportfunksjonen til NADAG manuelt, avhengig av hvilken versjon av Novapoint GeoSuite Toolbox du har.

Velg «Hjelp» og «About GeoSuite Toolbox» for å se hvilken versjon du har:



Kontroller om du kan eksportere til NADAG:



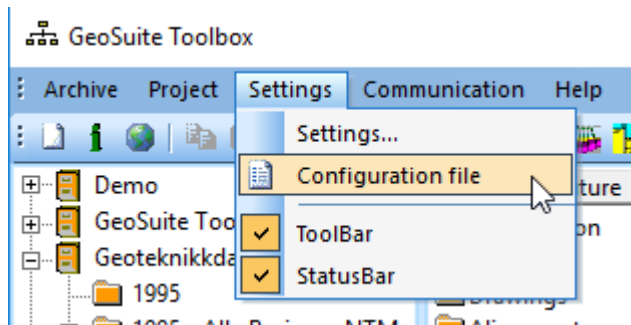
Har du tilstrekkelig ny versjon men likevel ikke ser at du kan eksportere til NADAG, må du gjøre en manuell konfigurering, se neste kapittel.

Er leveransemottaker satt til NADAG, kan du fortsette med kapittel «Forberedelse av prosjekt».

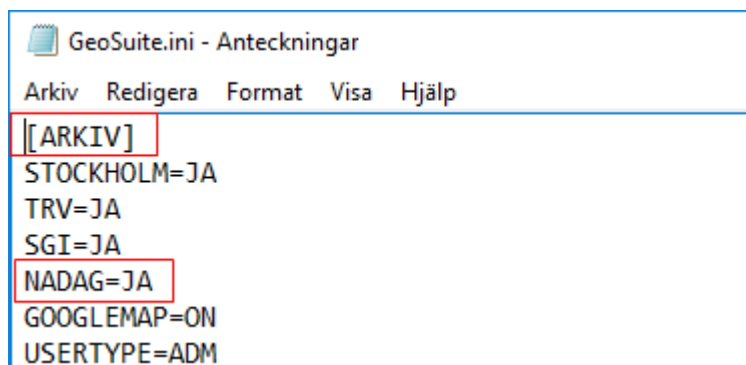
Manuell konfigurasjon i Geosuite.ini

Slik aktiveres NADAG som mottaker av GeoSuite-data:

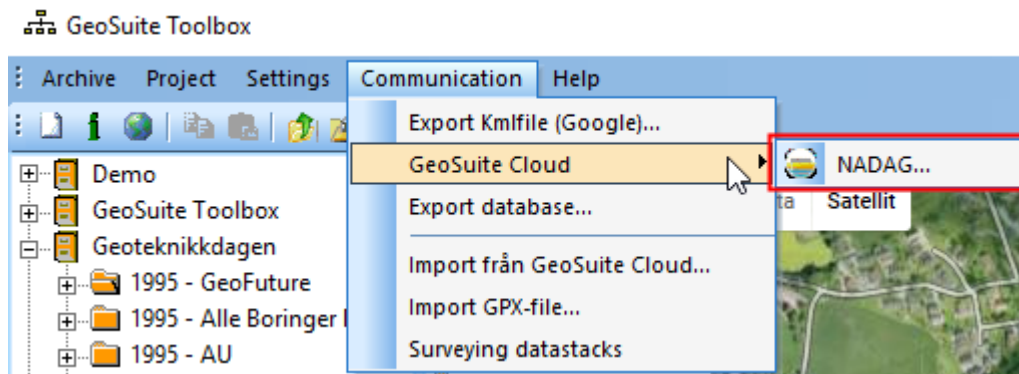
1. Start GeoSuite Toolbox
2. Åpne innstillingsfilen:



3. Sett inn en ny rad under avdelingen [ARKIV] som nedenfor:



4. Lagre og lukk innstillingsfilen
5. Start GeoSuite Toolbox på nytt
6. Nå skal det finnes en leveransefunksjon som dette:



7. Klart!

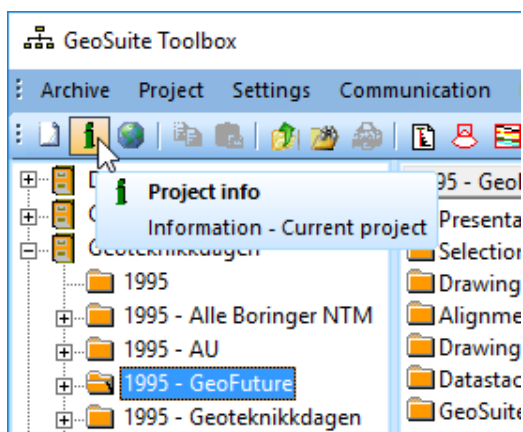
Forberedelse av prosjekt

Før man kan eksportere et prosjekt må man forberede prosjektet – i hvertfall om det er av eldre dato. I eldre prosjekter mangler ofte koordinatsystem og en del andre opplysninger. Men man bør også verifisere at data ser ok ut – eksempelvis må alle boringer ha koordinater, minst en sondering/prøvetaking, og stoppkode.

Vi skal her gå gjennom de viktigste tiltakene og kontrollene.

Prosjektdata/Metadata

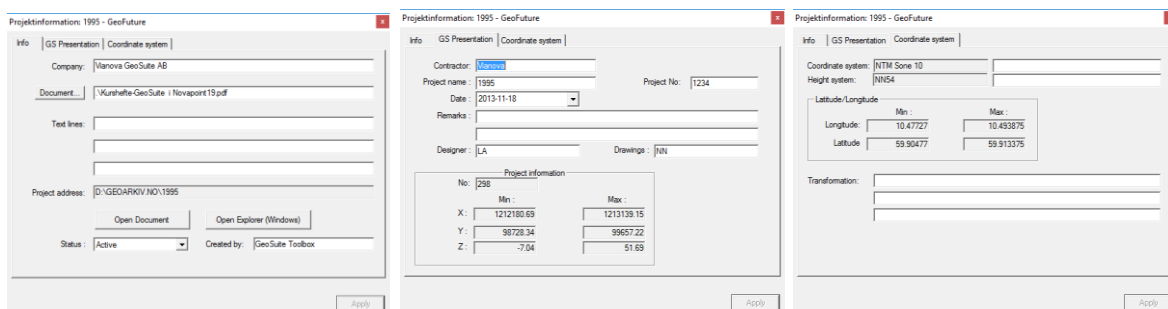
I GeoSuite finnes tre faner for metadata/prosjektdata. Klikk på prosjektmappen i GeoSuite Toolbox og velg «Project Info»:



Man får da opp en dialog med tre faner

- Pass på at disse er fylt med den informasjonen som skal sendes med prosjektet (oppdragsgiver, oppdragstaker, prosjektnavn m.m.)

- Klikk på [Apply]
- Bytt fane og fyll i neste...



«Coordinate system» i fane 3 skal ikke fylles i her. Dette gjøres ved å velge den lille jordkloden i verktøysfeltet – se eget avsnitt om dette.

Kontroll av GeoSuite Presentasjon

Det finnes ofte data i prosjektene som ikke er kvalitetssikret – for eksempel at alle undersøkelsespunkter har koordinater, stoppkoder, metoder.

Punkter med 0-koordinater kan skape problemer når man skal angi koordinatsystem, siden disse kommer til å havne langt utenfor aktuelt interesseområde. Enten må man slette disse eller så må man foreta en manuell korrigering når koordinatsystemet skal settes inn – se senere for mer om dette. Man må absolutt ikke levere undersøkelser som ikke har korrekte koordinater!

ID-listen er et bra verktøy når man skal kontrollere kvaliteten på data. Bruk «sortere på kolonnene» for å identifisere eventuelle 0-koordinater, manglende stoppkode osv.

1995 - GS Presentasjon

Arkiv Tegning Instillinger Kommunikasjon Hjelp

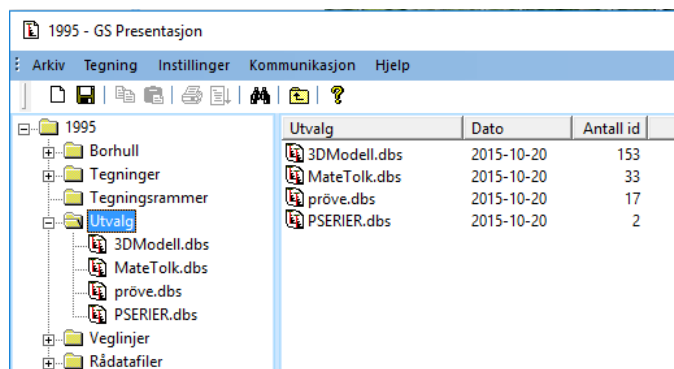
	Borhull	X	Y	Z	Metode	Stopp	Løsm	Fjell
	635D_U3	1212180.686	99510.956	25.587	Enkel	93	2.60	0.00
	635D_U2	1212182.139	99520.388	26.117	Enkel	93	1.00	0.00
	635D_U4	1212183.997	99514.789	25.547	Enkel	93	2.40	0.00
	635D_U5	1212185.022	99507.077	25.487	Enkel	93	3.10	0.00
	807A_U20	1212186.456	99520.556	26.087	Fjell Tolk	93	1.00	0.00
	635D_U6	1212187.335	99518.698	25.847	Enkel	93	1.90	0.00
	635AU-51	1212187.989	99499.518	24.817	DrT	90	1.40	
	807A_U21	1212188.304	99514.088	25.587	Fjell	90	2.40	
	635D_U7	1212188.785	99528.141	26.117	Enkel	90	0.40	
	635D_U8	1212189.932	99521.819	25.757	Enkel	93	1.00	0.00

Rett opp feilaktige data eller lag et utvalg for de data som man ønsker å levere til NADAG – se nedenfor om utvalg.

Utvalg

Hvis man ikke kan eller vil rette opp feil, og man ikke vil slette fra databasen, lager man et utvalg for leveransen.

Marker de data som er korrekte og som skal leveres til NADAG. Lagre de merkede data som et «Utvalg» – og gi det for eksempel navnet «Leveranse» eller «NADAG».



Dersom man ikke er bundet av kontrakt til å levere fulle datasett, og ønsker å levere kun metadata, kan man gjøre et utvalg. Utvalget kan være basert på geografisk område og/eller mengde innhold.

Måter dette kan gjøres på:

- Utvalg basert på sortering/filtrering av datainnhold: f.eks. alle Totalsonderinger, dato e.l.
- Manuelt ved å markere enkeltborehull.
- Geografisk utvalg, f.eks. ved å markere et område i plankartet/prosjektkartet (rektangel eller polygon). Man kan i tillegg redigere dette utvalget ved å legge til eller ta bort enkeltborehull.

NB! Ett utvalg må ha minst ett undersøkelsespunkt.

Registrere koordinatsystem

Om koordinatsystemet ikke er registrert for prosjektet må dette gjøres før leveransen – dette gjelder både plan- og høydesystem.

Plan

Her skal det angis hvilket plansystem undersøkelsespunktene er innmålt i for originaldata.

Ved leveranse blir det en automatisk transformasjon til det plansystemet som NADAG har valgt som nasjonalt system (UTM 33). Originaldata kommer ikke til å bli påvirket av denne transformasjonen.

GeoSuite Toolbox støtter et utvalg av de vanligst forekommende systemene.

Høyde

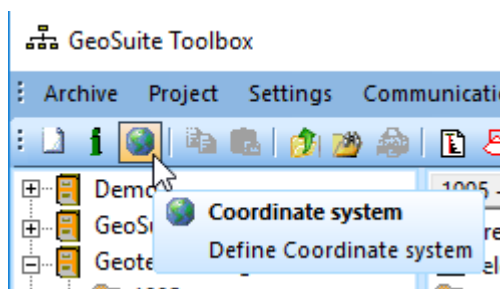
Høydesystemet må alltid angis, men data blir ikke transformert hos NADAG. Men merk at nytteverdien ved videre bruk av data fra NADAG blir størst om høydeverdiene kan leveres i nasjonale koordinatsystemer som NN54 eller NN2000.

Annet

Dokumenter og tegninger som vedlegges påvirkes ikke av noen transformasjon. Om koordinater angis/brukes i disse dokumentene kommer de til å forbli i sitt opprinnelige koordinatsystem.

Å kontrollere/sette koordinatsystem

1. Klikk på prosjektmappen i GeoSuite Toolbox
2. Åpne koordinatdialogen



3. Kontrollér først at det ikke forekommer urimelige eller 0-koordinater i ruten «Project X-Y».
 - a. OM det skulle være så at prosjektet inneholder 0-koordinater, og at du kommer til å bruke dette utvalget ved leveransen, kan du her velge dette utvalget under «Selection». Velg deretter [Get XY] for å fylle i min/max for XY.
4. Kontrollér/sett inn riktig plan- og høydesystem. (Høydesystem kun som info – men det er obligatorisk å velge riktig.)

5. Klikk på [Calculate from XY]
 - a. Og [Update Map]
 - b. Du kan også velge å se borehullene – [Draw Bore Holes]
6. Om alle koordinater er riktige og man har valgt rett plansystem så skal prosjektet nå vises i kartutsnittet til høyre, på riktig sted i verden – gjør det ikke det er det noe feil... feil koordinater, feil valgt koordinatsystem, etc.
7. **VIKTIG!**
Når alt ser riktig ut – Klikk på [Save]

Vedlegg til en leveranse

Vedlegg som ønskes sendt med leveransen:

På nivå Geoteknisk undersøkelse (GU) (prosjektnivå):

- Geotekniske rapporter
- Borlogger/boredagbok
- Borkort
- Borpunktliste i Excel-format e.l.
- Kalibreringsskjemaer CPTu

På nivå Geoteknisk borehull (GB):

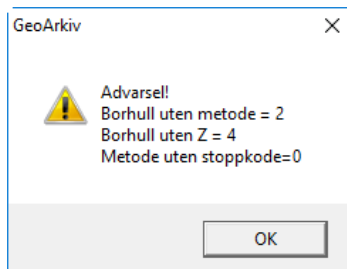
- Kornkurver
- Boreprofiler
- Boreprofiler i tabellformat
- CPTu-tolkninger, kvalitetskontrollskjemaer
- Laboratoriebeskrivelser
- Avlesningsskjema poretrykksmålinger, kalibreringsskjemaer piezometere

NB! Hvis flere enn ett vedlegg skal sendes med en GB, må de først zip'es til én fil.

Å sende en leveranse

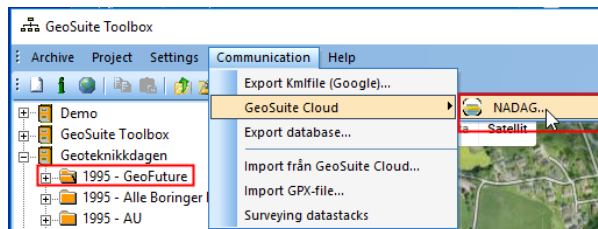
Etter alle disse kontrollene og innstillingene er prosjektet nå klart for å leveres ...

Om det derimot kommer opp en advarsel som den nedenfor, er det noe som må rettes opp:



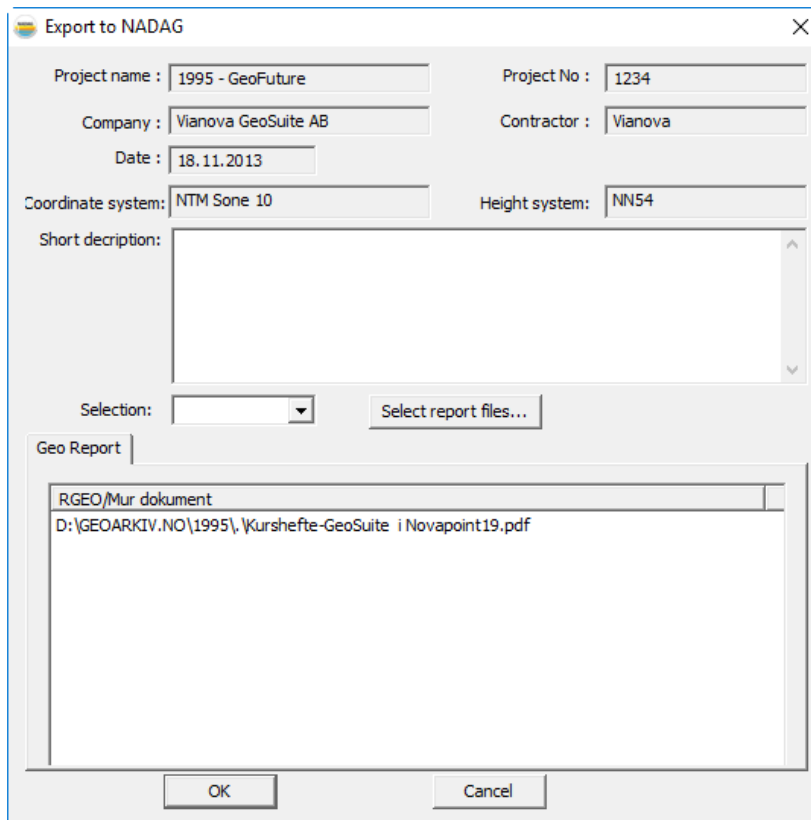
Her er det to borehull som mangler metode og fire borehull uten z-verdi. Gå tilbake til kontrollen – eller velg det «Utvalg» du skal bruke og som er kvalitetssjekket!

1. Klikk på prosjektmappen
2. Velg «GeoSuite Cloud» → «NADAG» fra menyen «Communication»

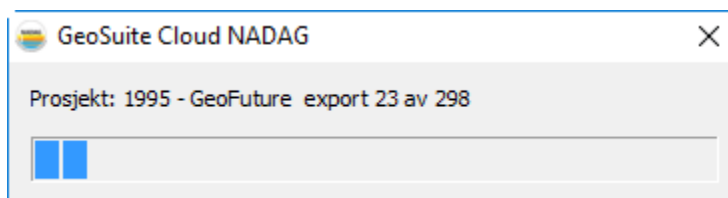


3. Om det nå kommer opp en advarsel må du:
 - a. Rette opp gjenstående feil, eller
 - b. Velge det kvalitetssjekkede utvalget
4. Det er nå på tide å kontrollere metadata fra Project Info, skrive en kort beskrivelse, og eventuelt legge til de dokumentene som skal følge leveransen. For å legge ved dokumenter – klikk på [Select report files ...] og velg dokumentene som skal vedlegges – man kan velge flere om gangen hvis de er fra en og samme mappe.

OBS! Det kan – som i eksempelet nedenfor – allerede finnes dokumenter med i listen under «Geo Report» – disse er lagt inn i prosjektets database og blir lagt ved leveransen automatisk.

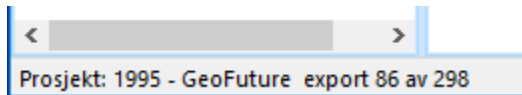


5. Klart til å sende! Klikk på [OK]
6. Nå skjer det en bearbeiding og pakking av de data som skal sendes til NADAG. Dette er en prosess som kan ta en viss tid – spesielt ved veldig store prosjekter. Det skal:
 - a. Koordinattransformeres
 - b. Opprettes profil-PDF og bildefil
 - c. Opprettes korrekte plansymbol
 - d. Komprimeres og vedlegges dokumenter
 - e. ...
7. Framdriften vises i en prosessinformasjon

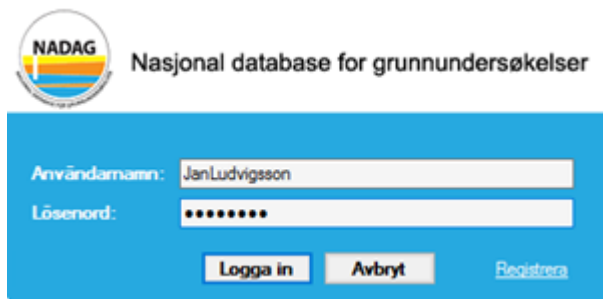


(OBS! X-en avbryter ikke forberedelsene til leveransen – det kan du først gjøre under punkt 8 nedenfor ...)

og på statusraden lengst nede ...



8. Når bearbeidingen er ferdig åpnes selve leveransedialogen:



9. Fyll i dine innloggingsdata til GeoSuite Cloud (se innledningen i dette dokumentet)

a. Klikk på [Logg in]

10. Nå begynner opplastingen til NADAG – prosessen vises i et prosessvindu.

11. Når leveransen har blitt sendt får man om kort tid en e-post om at leveransen er mottatt av NADAG.


Nytt prosjekt mottatt - Message (HTML)

File Message Tell me what you want to do...

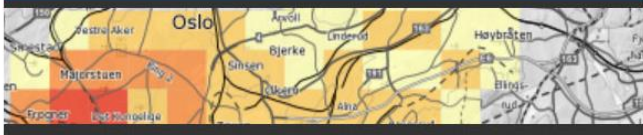
Delete Reply Reply All Forward CRM Fields Quick Steps Move Track Set Regarding Add Connection View in CRM Tags Editing Zoom

GeoSuite Cloud <noreply@geosuitecloud.se> Jan Ludvigsson 13:16

Nytt prosjekt mottatt

**NADAG - Nasjonal database for grunnundersøkelser**

den 11 februari 2016



NYTT PROSJEKT MOTTATT

NADAG har mottatt følgende prosjekt til Nasjonal database for grunnundersøkelser:

Prosjektnavn: 1995
Organisasjon: Vianova GeoSuite AB
Dataleverandør: Jan Ludvigsson jan.ludvigsson@geosuite.se
Dato: 2016-02-11 12:16:49
Beskrivelse: Dette är en förberedande test inför Webinar imorgon. /JLN
Antall borehull: 298
Udersøkelser: Dreie 5, Dri 112, Prv 19, Enkel 14, Tot 149, Fjell 7, CPT 13, Env 1
Tolkninger: B 149, F 33, Le 31
Feltundersøkelser: 0

NADAG

Nasjonal database for grunnundersøkelser tempgeo.ngu.no/kart/nadag/

KONTAKT

Lurer du på noe, så ikke nøl med å ta kontakt:

Jan Ludvigsson
jan.ludvigsson@geosuite.se
Tel: +46 8 27 69 90

Mine leveranser

I tillegg til at man får en e-post kan man når som helst logge inn på sin konto i GeoSuite Cloud for å kontrollere hvilke leveranser man har gjort, og statusen til disse.

<https://nadag.geosuitecloud.se/Account/Login.aspx>

Gå inn på websiden gitt over, logg inn og velg «Mine leveranser».


Velg hvilken status du vil se, eller alt, velg tidsintervall og søk. Eksempel:

1. Prosjektet er levert til GeoSuite Cloud. Dette betyr at prosjektet ligger i skyen, og skal behandles videre.

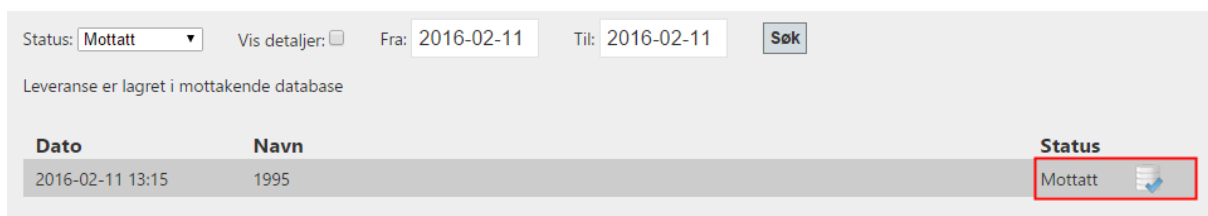


Status: **Levert** Vis detaljer: Fra: 2016-02-11 Til: 2016-02-11 **Søk**

Leveranse har nådd GeoSuite Cloud


Dato	Navn	Status
2016-02-11 13:11	1995	Levert 

2. Prosjektet er mottatt av NADAG. Data er ikke synlig på nett enda.

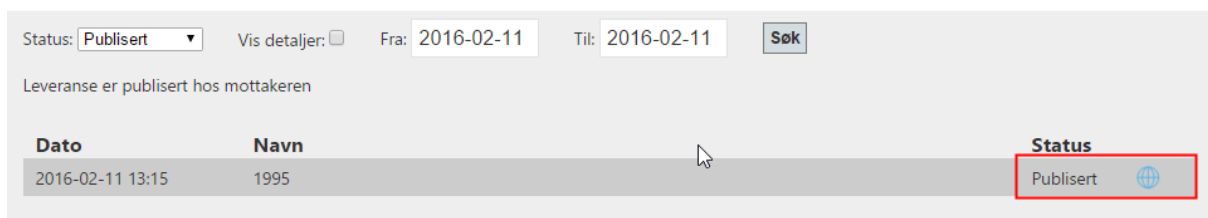


Status: **Mottatt** Vis detaljer: Fra: 2016-02-11 Til: 2016-02-11 **Søk**

Leveranse er lagret i mottakende database


Dato	Navn	Status
2016-02-11 13:15	1995	Mottatt 

3. Prosjektet er nå «publisert» i NADAGs mottakersystem, men det vises ikke automatisk i NADAGs web-portal.



Status: **Publisert** Vis detaljer: Fra: 2016-02-11 Til: 2016-02-11 **Søk**

Leveranse er publisert hos mottakeren

Dato	Navn	Status
2016-02-11 13:15	1995	Publisert 

4. Før din leveranse vises i NADAGs web-portal vil det foregå en datakontroll og synkronisering mellom NADAGs mottakersystem og publiseringsdatabasen. Dette kan ta noe tid å utføre – ha tålmodighet!

Innsending av revidert datasett

Dersom man oppdager at noe i et datasett man har levert til NADAG er feil, eller man ønsker å sende inn supplerende boringer til et prosjekt, sender man hele prosjektet på nytt. Prosjektet vil da erstatte det som allerede er sendt.

Har du supplerende boringer, sender du altså ikke bare inn de nye boringene, men alle i hele prosjektet.

Noen brukere vil ha mulighet til å «slette» data. Formelt sett slettes ikke dataene, men blir arkivert og vil ikke lenger være tilgjengelig gjennom NADAGs nettjenester.

Lykke til!