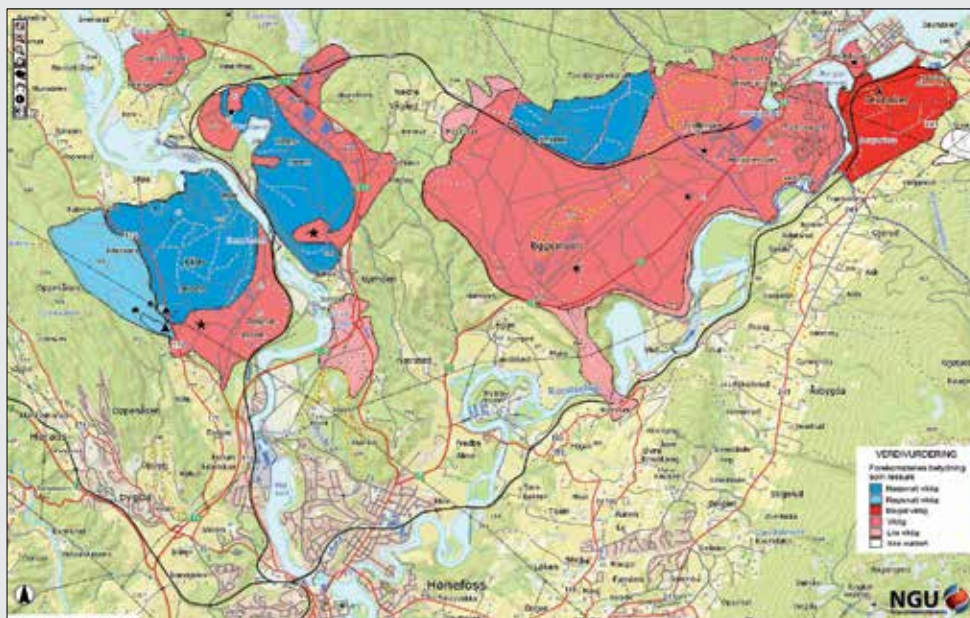


Byggeråstoffene sand, grus og pukk for bruk i arealplanlegging

Nye kart fra NGU med sand, grus og pukk for bruk i arealplanlegging.

Forvaltning av grus og pukk

Tilslagsmaterialene sand, grus og knust fjell (pukk) er i dag blant de viktigste byggeråstoffer/mineraler som utvinnes på land i Norge. Grus- og pukkindustrien er på topp når det gjelder bergrelaterte virksomheter i Norge, både mht årsomsetning og sysselsetting og er ryggraden i norsk bergindustri. Grus- og pukkbransjen er en typisk distriktsnæring, idet de fleste uttak og virksomheter er lokalisert utenfor tettbygde områder med spredning over store deler av landet. Eksporten av pukk fra Norge til Europa har vist en jevn og økende vekst siden 80-tallet. Det er bare jern, kull og kalkstein som det eksporteres mer av årlig.

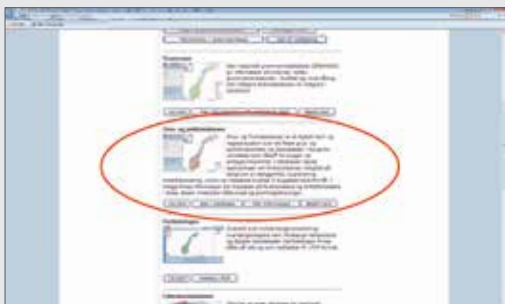


Grus-, pukk- og steintippdatabasen

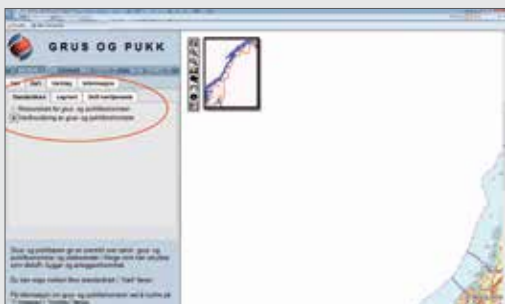
Grus-, pukk- og steintippdatabasen ved NGU inneholder opplysninger om de aller fleste grus-, pukk- og steintippforekomster og uttakssteder i Norge for utnyttelse som råstoff for bygge- og anleggsvirksomhet. Databasen gir også informasjon om arealbruk, volum, driftsforhold, produsentnavn, kvalitet og hvor viktige ressursene er som råstoff til byggetekniske formål.

Målsetningen med Grus-, pukk- og

steintippdatabasen er å gi informasjon om forekomster av grus og pukk til byggeformål, samtidig som det skal være et redskap i lokal og regional forvaltning for å sikre tilgangen av disse ressursene i et langsiktig perspektiv. Innen utgangen av 2013 vil hele landet være oppdatert.



1. Gå til www.ngu.no og velg «Kart og data»
2. Trykk på «Vis kart» under «Grus- og pukkdatabasen»



3. Trykk på «Kart» og kryss av «Verdivurdering av grus- og pukkeforekomster» i menyen til venstre.



4. Forstørr kartet på ønsket område.

KONTAKT

Rolv Dahl
Lagleder

E-post: Rolv.Dahl@ngu.no
Telefon: 73 90 43 08

Eyolf Erichsen
Forsker

E-post: Eyolf.Erichsen@ngu.no
Telefon: 73 90 41 63

Knut Wolden
Sjefsingeniør

E-post: Knut.Wolden@ngu.no
Telefon: 90138477

Nasjonalt og regionalt viktige forekomster på kart

NGU har laget en klassifisering av en forekomsts anvendbarhet, og ut fra kvalitet og beliggenhet gis en verdivurdering i form av viktighet. Forekomstene kan være lokalt meget viktige, viktige, lite viktige eller ikke være vurdert. Videre kan enkelte forekomster ha en større regional betydning, og vurderes da som regionalt eller nasjonalt viktig. Disse kartene finnes nå på [ngu.no](http://www.ngu.no) under Kart og data, og Grus- og pukk (http://geo.ngu.no/kart/grus_pukk/).

Kriterier for å få koden «nasjonalt viktig grus-, pukk- eller steintippforekomst» er bl.a. forekomster med mulighet for betydelig eksport. I begrepet mulighet for å levere ligger også forekomster som ikke er i drift. Leveranse offshore betraktes som eksport.

Videre er forekomster med mulighet til å være/bli betydelig leverandør til et stort hjemmemarked vurdert som nasjonalt viktige. Dette gjelder vesentlig forekomster i nærheten av «storbyene» (Osloregionen ned til Grenland, samt Stavanger, Bergen og Trondheim).

Kriterier for å få koden «regionalt viktig grus-, pukk- eller steintippforekomst» gjelder for forekomster som har leveranser innenfor en større region ut over egen kommune/fylke. Kystnære forekomster som har mulighet for leveranse per båt, eller at en forekomst har spesiell god kvalitet for anvendelse til veg- og betongformål, karakteriseres også som regionalt viktig.

Plan- og bygningsloven - ny minerallov i 2010

I henhold til plan- og bygningsloven og mineralloven vil Direktoratet for mineralforvaltning (DMF) fremme og sikre samfunnsmessig forsvarlig forvaltning og bruk av mineralressursene/byggeråstoffene. NGU skal klassifisere forekomstene etter viktighet og DMF foretar forvaltningskjønnen.