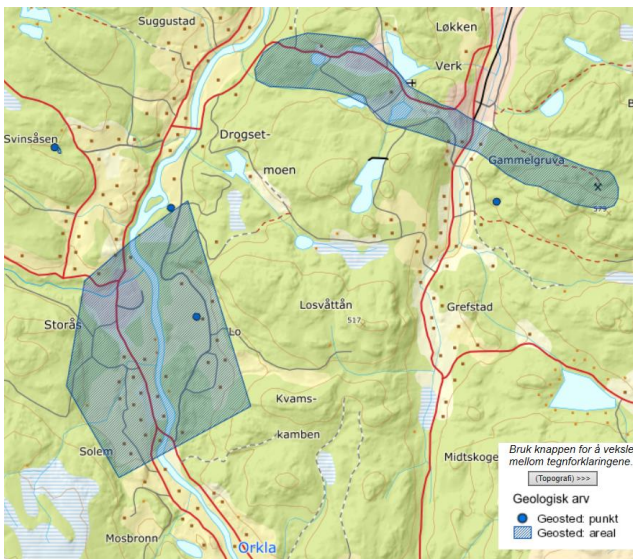




PRODUKTARK: GEOLOGISK ARV

BESKRIVELSE



Datasettet *Geologisk arv* viser geologiske lokaliteter av særlig verdi for undervisning, forskning og/eller formidling (geosteder). Det inneholder data innsamlet til ulike formål over lang tid, delvis digitalisert ved NGU fra analoge data, delvis innsamlet i nyere tid. Det inkluderer både geosteder av stor utstrekning (landskapselementer) og små lokaliteter.

Beskrivelsene er innsamlet til ulik tid og med forskjellige metoder og er derfor av varierende kvalitet. Verdivurderinger som er presentert, alle gjort i henhold til metodikk lansert i KU-veilederen til Miljødirektoratet 2020.

NGU arbeider kontinuerlig med å forbedre, supplere og oppdatere datasettet. Vi ønsker derfor tilbakemelding fra brukere, enten det gjelder kommentarer og rettelser av data, eller tips om nye geosteder.

FORMÅL/BRUKSOMRÅDE

Målsetningen med datasettet er å gi informasjon om geosteder slik at geostedene kan bli brukt, ivarettatt og forvaltet på en god måte. Datasettet kan inngå som grunnlag for konsekvensutredninger eller vern av *geologisk arv*. Dataene kan også brukes for utvikling av naturopplevelser, planlegging av naturstier og i undervisning. Datasettet vil være av interesse for kommunenes arealplanlegging, reiseliv, undervisning og forvaltning.

I kartinnsyn er dataene ledsaget av faktaark med utførlige beskrivelser av geosteder.

EIER/KONTAKTPERSON

Norges geologiske undersøkelse.

Datateknisk: Avd. for Geomatikk og IKT,
wmsdrift@ngu.no

Fageksperter: Terje Solbakk, terje.solbakk@ngu.no

Tine Larsen Angvik, tine.larsen.angvik@ngu.no

DATASETTOPPLØSNING

Målestokktall: varierer

Stedfestingsnøyaktighet (meter): varierer

UTSTREKNINGSINFORMASJON

Utstrekningsbeskrivelse

Hele Fastlands-Norge med øyer langs kysten.

KILDER OG METODE

Materialet er hentet fra flere datasett:

- Historiske data: Utkast til fylkesvisse verneplaner for kvartærgeologi og på utredningen «Landsoversikt over verneverdige naturtyper og forekomster innen geologi og geomorfologi» fra 1979 (analoge data digitalisert av NGU)
- Data fra ekskursjonsguider, kartbladbeskrivelser og andre publikasjoner
- Data fra feltarbeid ved NGU



- Data fra andre organisasjoner, for eksempel geoparker

AJOURFØRING OG OPPDATERING

Datasettet oppdateres kontinuerlig. Nye geosteder legges inn fortløpende og eldre innføringer kan bli redigert.

Databasen går nå inn i en omfattende oppgradering og vil etter hvert endre utseende og informasjon som er tilgjengelig. Deretter blir databasen ytterligere oppgradert for å brukerrete informasjonen som ligger der til forvaltning, skole og reiseliv.

Databasen er landsdekkende, men vil under forbedringsprosessen inneholde caseområder med høyere datatetthet og -kvalitet

LEVERANSEBESKRIVELSE

Format (Versjon)

- ESRI Shape
- ESRI File Geodatabase

Projeksjoner

UTM sone 32, 33 eller 35 (EUREF89)
UTM sone 32, 33 eller 35 (WGS84)
Geografiske koordinater bredde/lengde (WGS84)

Tilgangsrestriksjoner

Informasjon tilgjengeligjøres under [Norsk lisens for offentlige data \(NLOD\)](#).

Ved bruk av informasjon fra Norges geologiske undersøkelse (NGU), skal følgende tekst alltid oppgis:

"Inneholder data under Norsk lisens for offentlige data (NLOD) tilgjengeliggjort av Norges geologiske undersøkelse (NGU)".

Tjeneste

Datasettet inngår i WMS-tjenesten «Geologisk arv»
http://geo.ngu.no/kart/geologiskarv_mobil/

Formell beskrivelse av tjenesten (*capabilities*):
<http://geo.ngu.no/mapserver/GeologiskarvWMS2?VERSION=1.3.0&REQUEST=GetCapabilities&SERVICE=WMS&>

OBJEKTTYPELISTE

- Geosted, punkt
- Geosted, areal

EGENSKAPSLISTE

Beskrivende data

- Faktaark_url (vernestatus, referanser og beskrivelser)
- Geologisk vitenskapelig interesse
- Potensielt bruk
- Typologi

Verdi data og geologisk landskapskarakter

Betaversjon av verdikart kommer i 2022

Betaversjon av geologisk landskapskarakter i 2023

LENKER

- [Metadata i Geonorge](#)
- [Norsk lisens for offentlige data \(NLOD\)](#)
<http://data.norge.no/nlod/no>