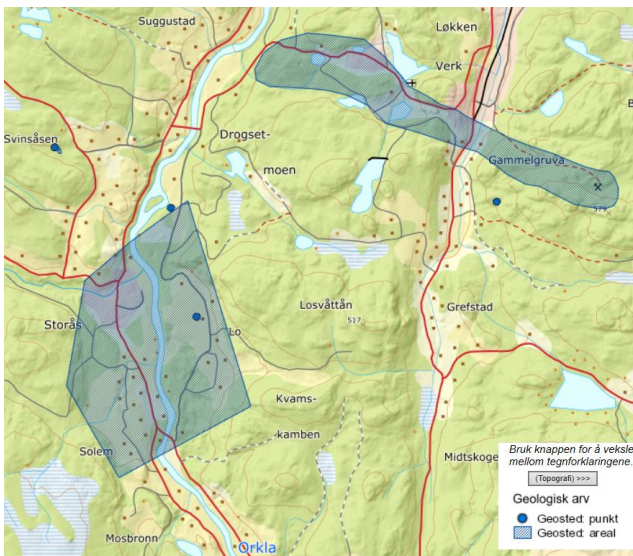


PRODUKTARK: GEOLOGISK ARV

BESKRIVELSE



Datasettet geologisk arv viser geologiske lokaliteter av særlig verdi for undervisning, forskning og/eller formidling (geosteder). Det inneholder data innsamlet til ulike formål over lang tid, delvis digitalisert ved NGU fra analoge data, delvis innsamlet i nyere tid. Det inkluderer både geosteder av stor utstrekning (landskapselementer) og små lokaliteter.

Dataene er innsamlet til ulik tid og med forskjellige metoder og er derfor av varierende kvalitet. NGU arbeider kontinuerlig med å forbedre, supplere og oppdatere datasettet. Vi ønsker derfor tilbakemelding fra brukere, enten det gjelder kommentarer og rettelser av data eller tips om nye geosteder.

FORMÅL/BRUKSOMRÅDE

Målsetningen med datasettet er å gi informasjon om geosteder slik at geostedene kan bli brukt, ivarett og forvaltet på en god måte. Dataene kan også brukes for utvikling av naturopplevelser, planlegging

av naturstier, undervisning og grunnlag for vern av geologisk arv. Dataene er av interesse for kommunenes arealplanlegging, reiseliv, undervisning og forvaltning.

I kartinnsyn er datasettet ledsaget av faktaark med utførlige beskrivelser av geosteder.

EIER/KONTAKTPERSON

Norges geologiske undersøkelse.

Datateknisk: Avd. for Geomatikk og IKT,
wmsdrift@ngu.no

Fagekspert: Aleksandra Jurus,
aleksandra.jurus@ngu.no

Rolv Dahl, rolv.dahl@ngu.no

DATASETTOPPLØSNING

Målestokktall: varierer

Stedfestingsnøyaktighet (meter): varierer

UTSTREKNINGSINFORMASJON

Utstrekningsbeskrivelse

Hele Fastlands-Norge med øyer langs kysten.

KILDER OG METODE

Materialet er hentet fra flere datasett:

- utkast til fylkesvise verneplaner for kvartærgeologi og på utredningen «Landoversikt over verneverdige naturtyper og forekomster innen geologi og geomorfologi» fra 1979 (analoge data digitalisert av NGU)
- Data fra ekskursjonsguider, kartbladbeskrivelser og andre publikasjoner
- Data fra feltarbeid ved NGU
- Data fra andre organisasjoner, for eksempel geoparker



AJOURFØRING OG OPPDATERING

Datasettet oppdateres kontinuerlig. Nye geosteder legges inn fortløpende.

Databasen er landsdekkende.

LEVERANSEBESKRIVELSE

Format (Versjon)

- ESRI Shape
- ESRI File Geodatabase

Projeksjoner

UTM sone 32, 33 eller 35 (EUREF89)

UTM sone 32, 33 eller 35 (WGS84)

Geografiske koordinater bredde/lengde (WGS84)

Tilgangsrestriksjoner

Informasjon tilgjengeligjøres under [Norsk lisens for offentlige data \(NLOD\)](#).

Ved bruk av informasjon fra Norges geologiske undersøkelse (NGU), skal følgende tekst alltid oppgis:

"Inneholder data under Norsk lisens for offentlige data (NLOD) tilgjengeliggjort av Norges geologiske undersøkelse (NGU)".

Tjeneste

Datasettet inngår i WMS-tjenesten «Geologisk arv»
http://geo.ngu.no/kart/geologiskarv_mobil/

Formell beskrivelse av tjenesten (capabilities):
<http://geo.ngu.no/mapsver/GeologiskarvWMS?VERSION=1.3.0&REQUEST=GetCapabilities&SERVICE=WMS&>

OBJEKTTYPELISTE

- Geosted, punkt
- Geosted, areal

EGENSKAPSLISTE

- Geologisk vitenskapelig interesse
- Potensielt bruk
- Typologi

- Tilstandskvalitet
- Sårbarhet mennesker
- Sårbarhet naturlig
- Behov for tiltak
- Behov for vern
- Tilgjengelighet
- Risiko
- Viktighet
- Sjeldenhet
- Representativitet
- Faktaark_url (vernestatus, referanser, beskrivelser)

LENKER

- [Metadata i Geonorge](#)
- [Norsk lisens for offentlige data \(NLOD\)](#)
<http://data.norge.no/nlod/no>