

Leveranser til NADAG

Innhold

1	Innledning.....	2
2	Å registrere seg før leveranser til NADAG.....	3
2.1	Å opprette en GeoSuite Cloud-konto.....	3
2.2	Å aktivere din GeoSuite Cloud-konto.....	4
3	Konfigurering av eksportfunksjon	5
3.1	Du må kanskje aktivere eksportfunksjonen?	5
3.2	Manuell konfigurasjon i Geosuite.ini	6
4	Forberedelse av prosjekt.....	7
4.1	Prosjektdata/Metadata.....	7
4.2	Kontroll av GeoSuite Presentasjon.....	9
4.3	Utvalg	9
4.4	Registrere koordinatsystem.....	10
4.4.1	Plan.....	10
4.4.2	Høyde	11
4.4.3	Annet	11
4.5	Å kontrollere/sette koordinatsystem.....	11
4.6	Data om tolkninger som kvikkleire, sprøbruddmateriale m.m.	12
4.7	Vedlegg til en leveranse	12
5	Å sende en leveranse.....	13
6	Mine leveranser	17
7	Innsending av revidert datasett	18
7.1	«Gjenbruk» av prosjekt.....	18

1 Innledning

Her gis noen tips og instruksjoner i forbindelse med leveranser til NADAG fra GeoSuite Toolbox.

Om du har problemer eller ikke forstår instruksjonene ber vi deg ta kontakt med Trimble Solutions Gothenburg (GeoSuite) (civil.support@trimble.com).

Hensikten med denne beskrivelsen er å gi et overblikk over hvordan man lager en leveranse og hva man bør kontrollere før leveransen.

For levering til NADAG er det ønskelig med datasett som er mest mulig fullstendige. **Husk også å legge ved datarapport og andre relevante rapporter/dokumenter til leveransen.** Dersom man ikke er bundet av kontrakt til å levere fulle datasett, og ønsker å levere kun metadata knyttet til borehull, er dette mulig. Man gjør da et utvalg. Se mer om dette under «Utvalg» i veiledningen.

Dette er versjon 4 av veiledningen. Legg spesielt merke til det vi har lagt til av informasjon knyttet til data om kvikkleire og sprøbruddmateriale og innsending av reviderte datasett.

Ta kontakt med NGU for spørsmål knyttet til NADAG (nadag@ngu.no), og hvis du har innspill til denne veiledningen.

Takk for at du sender inn data til NADAG!



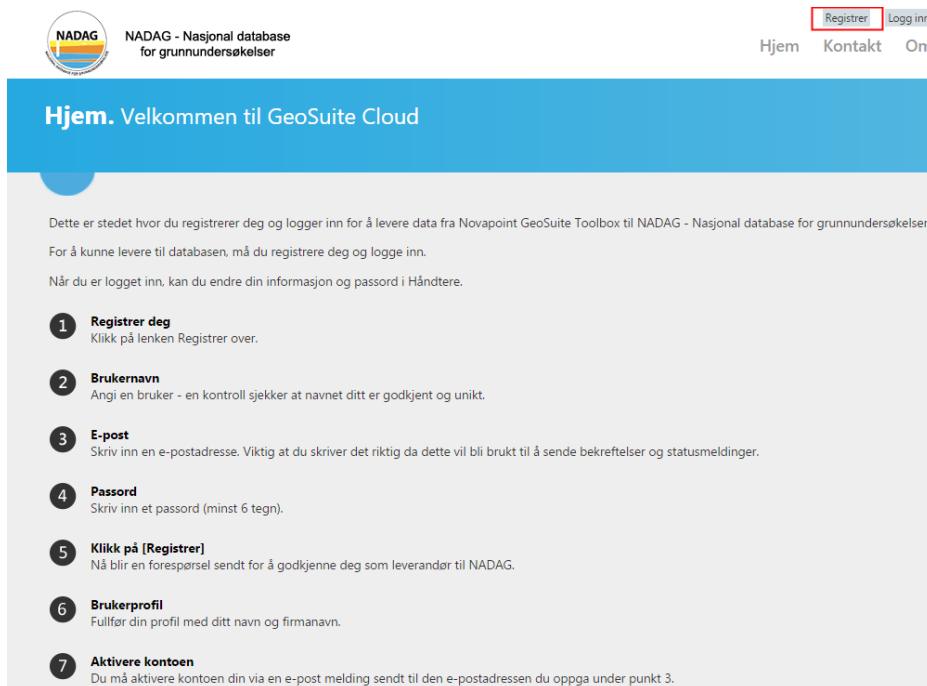
2 Å registrere seg før leveranser til NADAG

Alle leveranser fra GeoSuite Toolbox til NADAG går via en skytjeneste med navnet GeoSuite Cloud. Dette er en tjeneste som tilgjengeliggjøres av Trimble Solutions for NADAGs regning.

En forutsetning for å kunne levere data til NADAG er at man registrerer en konto i GeoSuite Cloud. Hensikten er blant annet at det i leveransedatabasen skal kunne spores hvor en leveranse har kommet fra.

2.1 Å opprette en GeoSuite Cloud-konto

1. Åpne en web-leser (Internet Explorer/Google Chrome/etc.)
2. Gå inn på adressen: <https://nadag.geosuitecloud.se>
3. Du ser da denne siden:



The screenshot shows the registration page for GeoSuite Cloud. At the top left is the NADAG logo and the text "NADAG - Nasjonal database for grunnundersøkelser". At the top right are links for "Hjem", "Kontakt", and "Om", along with "Registrer" and "Logg inn" buttons. The main heading is "Hjem. Velkommen til GeoSuite Cloud". Below this, there is a paragraph explaining the purpose of the page and a list of seven steps for registration:

- 1 Registrer deg**
Klikk på lenken Registrer over.
- 2 Brukernavn**
Angi en bruker - en kontroll sjekker at navnet ditt er godkjent og unikt.
- 3 E-post**
Skriv inn en e-postadresse. Viktig at du skriver det riktig da dette vil bli brukt til å sende bekreftelser og statusmeldinger.
- 4 Passord**
Skriv inn et passord (minst 6 tegn).
- 5 Klikk på [Registrer]**
Nå blir en forespørsel sendt for å godkjenne deg som leverandør til NADAG.
- 6 Brukerprofil**
Fullfør din profil med ditt navn og firmanavn.
- 7 Aktivere kontoen**
Du må aktivere kontoen din via en e-post melding sendt til den e-postadressen du oppga under punkt 3.

4. For å lage din konto – klikk på «Registrer» lengst oppe til høyre
5. Nå kommer du til et skjema der du skal angi et brukernavn, din e-post og et eget valgt passord. Brukernavnet må være unikt, siden dette blir kontrollert mot allerede eksisterende kontoer.
6. Klikk på knappen [Registrer], rett under skjemaet, for å opprette kontoen.

Side 3/20

7. Nå blir du bedt om å angi fornavn, etternavn og bedrift/organisasjon.
8. Klikk på «Lagre» for å lagre dine data.
9. Nå vises en bekreftelse på at din konto er opprettet – klikk på «Finish».
10. MEN – du er ikke klar enda ...

2.2 Å aktivere din GeoSuite Cloud-konto

For å bekrefte brukeren og sikre at din e-postadresse er angitt riktig, kommer du til å få en e-post hvor du må aktivere din konto for leveranser.

Den e-posten du får ser slik ut:

Du mottar denne e-posten fordi du nylig opprettet en konto på GeoSuite Cloud.
For å aktivere brukerkontoen, må du først klikke på denne linken:

<https://nadag.geosuitecloud.se/Account/ConfirmAccount.aspx?ID=e5b65238-38b0-47a3-8b17-14178d599c5c>

Hvis det er ikke du som registrert brukernavnet, fjern brukerkontoen ved å klikke på denne linken:

<https://nadag.geosuitecloud.se/Account/ConfirmAccount.aspx?ID=e5b65238-38b0-47a3-8b17-14178d599c5c&remove=true>

Hvis det er noen spørsmål finner du kontaktinformasjon via linken nedenfor:

<https://nadag.geosuitecloud.se/Contact.aspx>

Klikk på lenken (rød innramming ovenfor) for å aktivere kontoen.

NÅ er du klar for leveranser!

Får du ingen e-post har du kanskje stavet feil i e-postadressen, aktiverings-e-posten har kanskje havnet i spam (sjekk søppelposten din) eller så er det noe som har gått feil – kontakt civil.support@trimble.com for å få hjelp!

3 Konfigurering av eksportfunksjon

For å levere data til NADAG må du ha GeoSuite Toolbox versjon 2020.0.6 eller nyere. Har du ikke det må du installere denne på din datamaskin. Dette er en helt standard installasjon for GeoSuite Toolbox og omtales ikke mer her.

Installasjonen kan hentes fra:

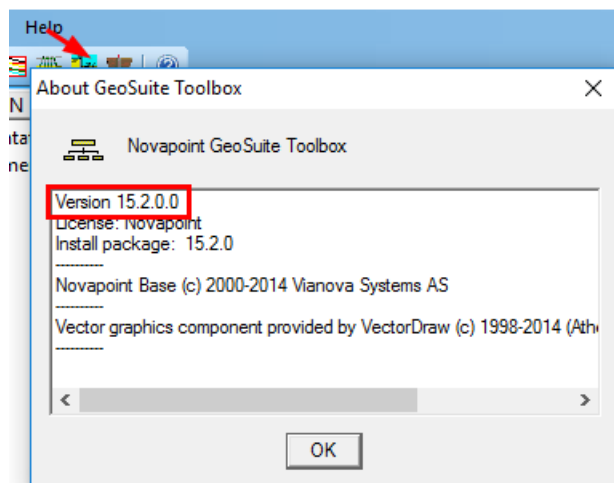
<https://novapointhelp.trimble.com/Downloads-and-Release-Notes/Geosuite-Downloads>

3.1 Du må kanskje aktivere eksportfunksjonen?

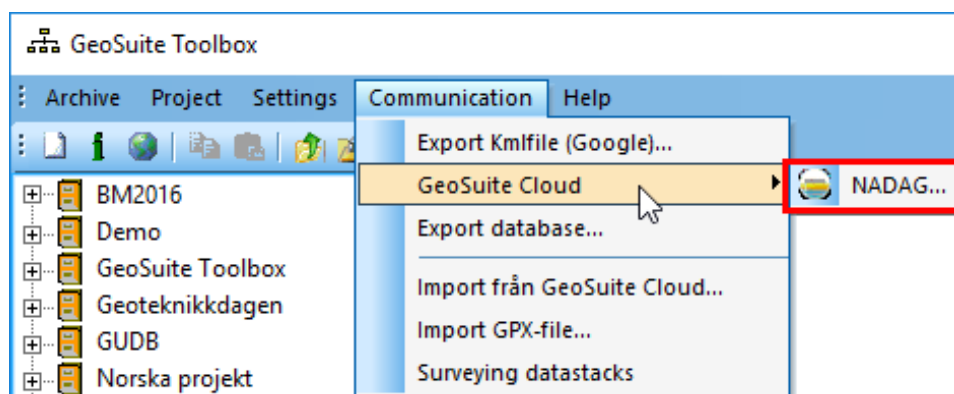
Vi anbefaler alltid nyeste versjon av Novapoint GeoSuite Toolbox!

Det kan likevel bli aktuelt å aktivere eksportfunksjonen til NADAG manuelt, avhengig av hvilken versjon av Novapoint GeoSuite Toolbox du har.

Velg «Hjelp» og «About GeoSuite Toolbox» for å se hvilken versjon du har:



Kontroller om du kan eksportere til NADAG:



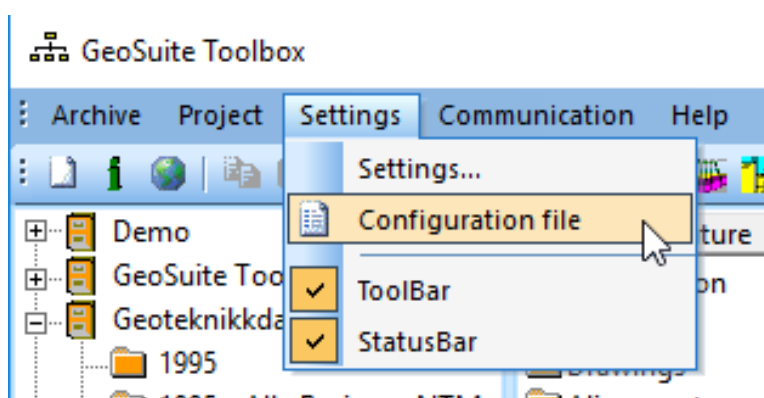
Har du tilstrekkelig ny versjon men likevel ikke ser at du kan eksportere til NADAG, må du gjøre en manuell konfigurasjon, se neste kapittel.

Er leveransemottaker satt til NADAG, kan du fortsette med kapittel «Forberedelse av prosjekt».

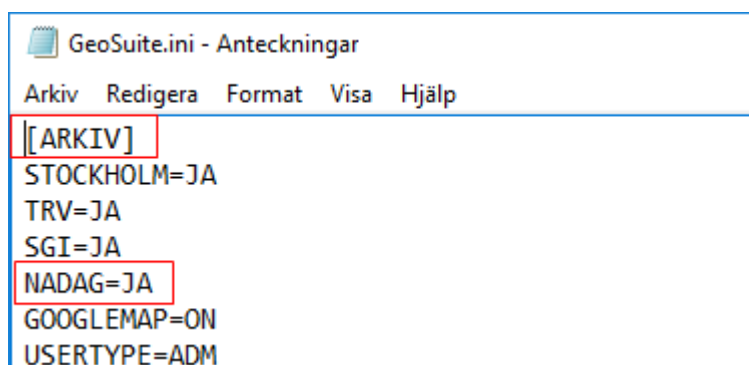
3.2 Manuell konfigurasjon i Geosuite.ini

Slik aktiveres NADAG som mottaker av GeoSuite-data:

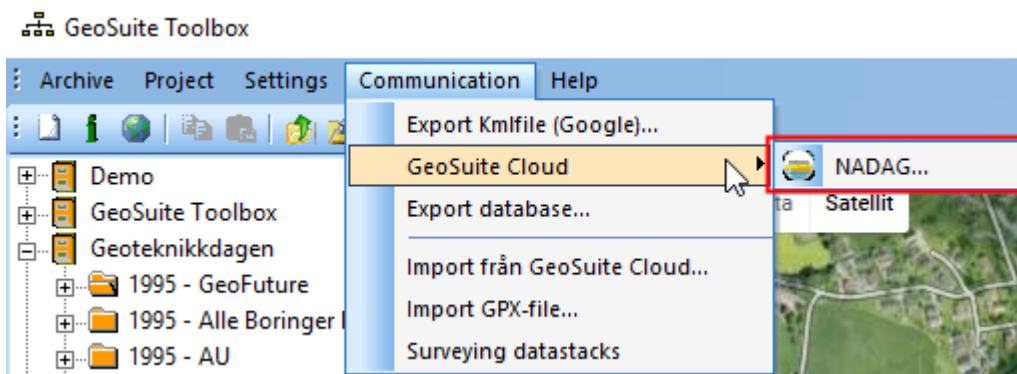
1. Start GeoSuite Toolbox
2. Åpne innstillingsfilen:



3. Sett inn en ny rad under avdelingen [ARKIV] som nedenfor:



4. Lagre og lukk innstillingsfilen
5. Start GeoSuite Toolbox på nytt
6. Nå skal det finnes en leveransefunksjon som dette:



7. Klart!

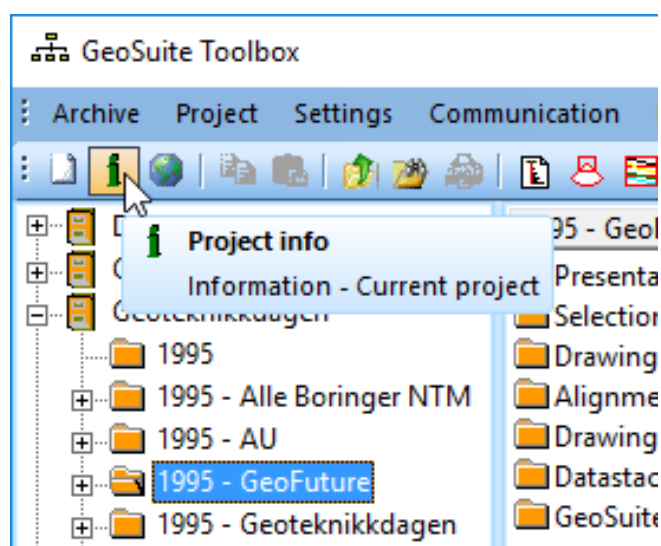
4 Forberedelse av prosjekt

Før man kan eksportere et prosjekt må man forberede prosjektet – i spesielt om det er av eldre dato. I eldre prosjekter mangler ofte koordinatsystem og en del andre opplysninger. Men man bør også verifisere at data ser ok ut – eksempelvis må alle boringer ha koordinater, minst en sondering/prøvetaking, og stoppkode. Pass også på at alle koordinater er riktige, og ikke ligger langt utenfor Norges grenser.

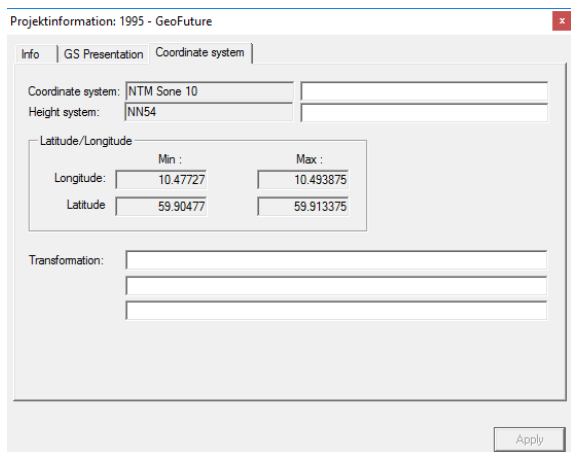
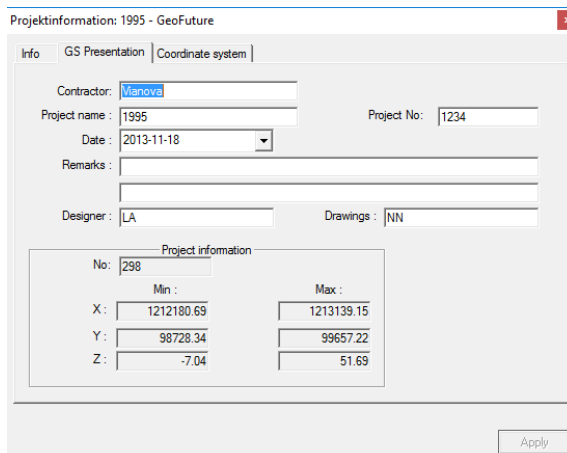
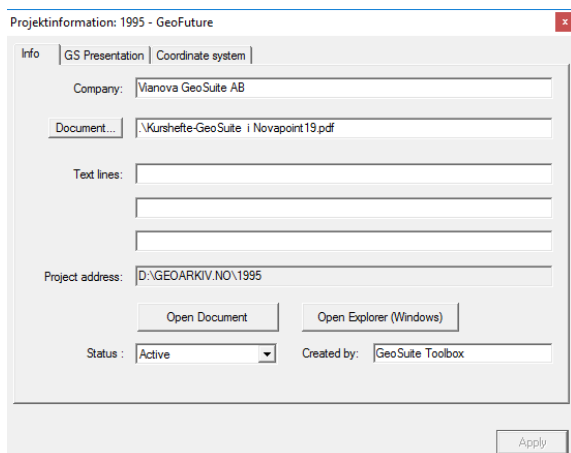
Vi skal her gå gjennom de viktigste tiltakene og kontrollene.

4.1 Prosjektdata/Metadata

I GeoSuite finnes tre faner for metadata/prosjektdata. Klikk på prosjektmappen i GeoSuite Toolbox og velg «Project Info»:



Man får da opp en dialog med tre faner:



- Pass på at disse er fylt med den informasjonen som skal sendes med prosjektet (oppdragsgiver, oppdragstaker, prosjektnavn m.m.).

NB:

Contractor = Oppdrags**giver** (Den som betaler for oppdraget)

Company = Oppdrags**taker** (Den som har utført feltundersøkelsene)

(Trykk F1 for hjelp i GeoSuite for å få definisjonen)

- Klikk på [Apply]
- Bytt fane og fyll i neste...

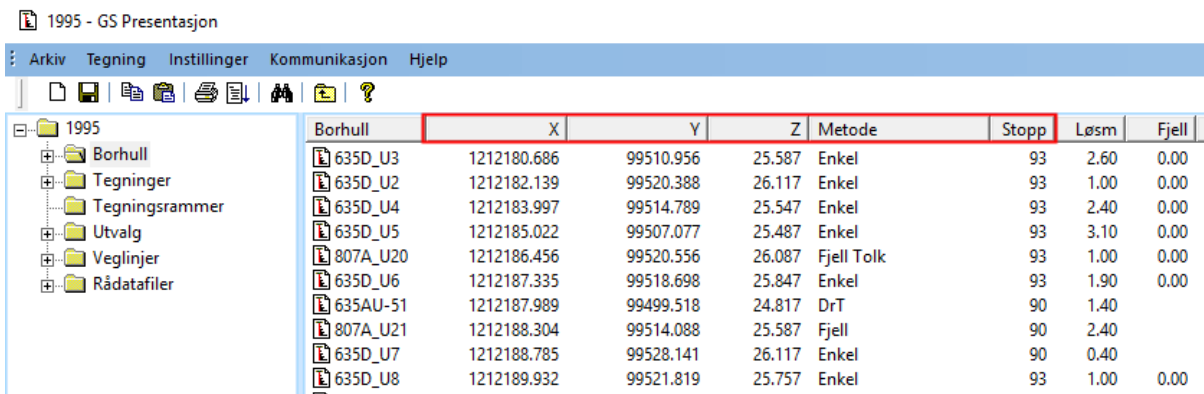
«Coordinate system» i fane 3 skal ikke fylles i her. Dette gjøres ved å velge den lille jordkloden i verktøysfeltet – se eget avsnitt om dette.

4.2 Kontroll av GeoSuite Presentasjon

Det finnes ofte data i prosjektene som ikke er kvalitetssikret – for eksempel at alle undersøkelsespunkter har koordinater, stoppkoder, metoder.

Punkter med 0-koordinater kan skape problemer når man skal angi koordinatsystem, siden disse kommer til å havne langt utenfor aktuelt interesseområde. Enten må man slette disse eller så må man foreta en manuell korrigerings når koordinatsystemet skal settes inn – se senere for mer om dette. *Man må absolutt ikke levere undersøkelser som ikke har korrekte koordinater!*

ID-listen er et bra verktøy når man skal kontrollere kvaliteten på data. Bruk «sortere på kolonnene» for å identifisere eventuelle 0-koordinater, manglende stoppkode osv.



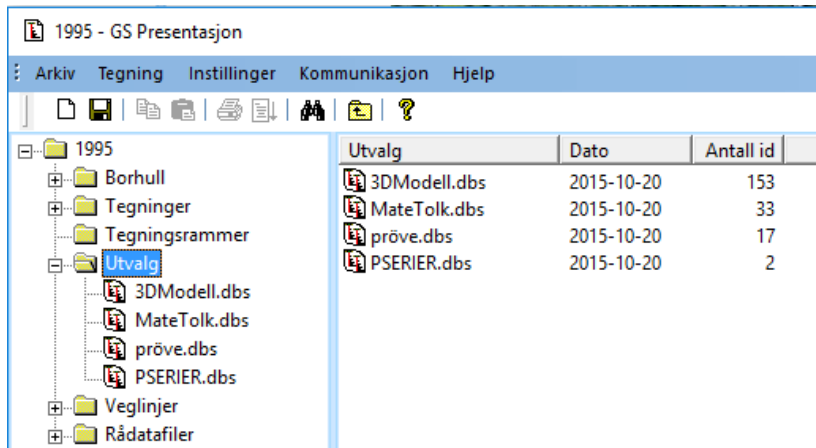
Borhull	X	Y	Z	Metode	Stopp	Løsm	Fjell
635D_U3	1212180.686	99510.956	25.587	Enkel	93	2.60	0.00
635D_U2	1212182.139	99520.388	26.117	Enkel	93	1.00	0.00
635D_U4	1212183.997	99514.789	25.547	Enkel	93	2.40	0.00
635D_U5	1212185.022	99507.077	25.487	Enkel	93	3.10	0.00
807A_U20	1212186.456	99520.556	26.087	Fjell Tolk	93	1.00	0.00
635D_U6	1212187.335	99518.698	25.847	Enkel	93	1.90	0.00
635AU-51	1212187.989	99499.518	24.817	DrT	90	1.40	
807A_U21	1212188.304	99514.088	25.587	Fjell	90	2.40	
635D_U7	1212188.785	99528.141	26.117	Enkel	90	0.40	
635D_U8	1212189.932	99521.819	25.757	Enkel	93	1.00	0.00

Rett opp feilaktige data eller lag et utvalg for de data som man ønsker å levere til NADAG – se nedenfor om utvalg.

4.3 Utvalg

Hvis man ikke kan eller vil rette opp feil, og man ikke vil slette fra databasen, lager man et utvalg for leveransen.

Marker de data som er korrekte og som skal leveres til NADAG. Lagre de merkede data som et «Utvalg» – og gi det for eksempel navnet «Leveranse» eller «NADAG».



Et utvalg kan være basert på geografisk område og/eller mengde innhold:

- Utvalg basert på sortering/filtrering av datainnhold: f.eks. alle Totalsonderinger, dato e.l.
- Manuelt ved å markere enkeltborehull.
- Geografisk utvalg, f.eks. ved å markere et område i plankartet/prosjektkartet (rektangel eller polygon). Man kan i tillegg redigere dette utvalget ved å legge til eller ta bort enkeltborehull.

Man kan ikke velge kun deler av informasjonen knyttet til et borehull, men man kan velge hvilke borehull man tar med.

NB! Et utvalg må ha minst ett undersøkelsespunkt.

4.4 Registrere koordinatsystem

Om koordinatsystemet ikke er registrert for prosjektet må dette gjøres før leveransen. Dette gjelder både plan- og høydesystem.

4.4.1 Plan

Her skal det angis hvilket plansystem undersøkelsespunktene er innmålt i for originaldata.

Ved leveranse blir det en automatisk transformasjon til det plansystemet som NADAG har valgt som nasjonalt system (UTM 33). Originaldata kommer ikke til å bli påvirket av denne transformasjonen.

GeoSuite Toolbox støtter et utvalg av de vanligst forekommende systemene.

4.4.2 Høyde

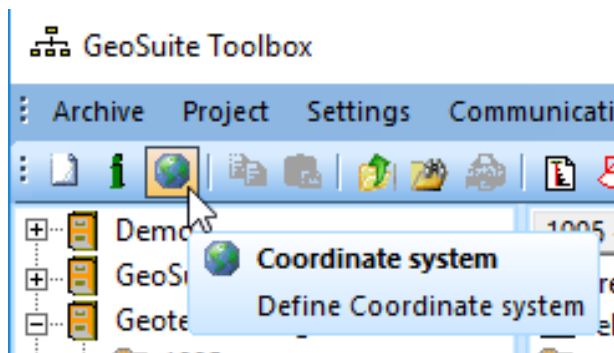
Høydesystemet må alltid angis, men data blir ikke transformert hos NADAG. Men merk at nytteverdien ved videre bruk av data fra NADAG blir størst om høydeverdiene kan leveres i nasjonale koordinatsystemer som NN54 eller NN2000.

4.4.3 Annet

Dokumenter og tegninger som vedlegges påvirkes ikke av noen transformasjon. Om koordinater angis/brukes i disse dokumentene kommer de til å forbli i sitt opprinnelige koordinatsystem.

4.5 Å kontrollere/sette koordinatsystem

1. Klikk på prosjektmappen i GeoSuite Toolbox
2. Åpne koordinatdialogen



3. Kontrollér først at det ikke forekommer urimelige eller 0-koordinater i ruten «Project X-Y».
 - a. OM det skulle være så at prosjektet inneholder 0-koordinater, og at du kommer til å bruke dette utvalget ved leveransen, kan du her velge dette utvalget under «Selection». Velg deretter [Get XY] for å fylle i min/max for XY.
4. Kontrollér/sett inn riktig plan- og høydesystem. (Høydesystem kun som info – men det er obligatorisk å velge riktig.)
5. Klikk på [Calculate from XY]
 - a. Og [Update Map]
 - b. Du kan også velge å se borehullene – [Draw Bore Holes]
6. Om alle koordinater er riktige og man har valgt rett plansystem så skal prosjektet nå vises i kartutsnittet til høyre, på riktig sted i verden – gjør det ikke det er det noe feil... feil koordinater, feil valgt koordinatsystem, etc.
7. **VIKTIG!**
Når alt ser riktig ut – Klikk på [Save]

4.6 Data om tolkninger som kvikkleire, sprøbruddmateriale m.m.

Informasjon om kvikkleire og sprøbruddmateriale er viktig å registrere i leveranser til NADAG. I tillegg til at selve dataene om dette er viktige å ta vare på og dele, bruker NADAGs kartinnsyn verdiene til filtrering av data.

Legg inn informasjon/verdier for disse feltene der data finnes om dette:

- Kvikkleire kan angis under «Tolkning».
- Fyll ut verdi under egenskapen skjærfasthetOmrørt under «Prøveserie» i datadelen.
- Fyll ut verdi under egenskapen skjærfasthetOmrørt under «Vingeboring» i datadelen.

Bruk gjerne muligheten til å legge inn informasjon om annen tolkning også, som f.eks. torv.

4.7 Vedlegg til en leveranse

Husk å legge ved alle relevante data og rapporter i leveransen.

På nivå Geoteknisk undersøkelse (GU) (prosjektnivå):

- **Geotekniske rapporter**
- Borelogger/boredagbok
- Borekort
- Borepunktliste i Excel-format e.l.
- Kalibreringsskjemaer CPTu
- Rådatafiler (ev. som stack.zip)
- Vurderingsrapporter eller andre dokumenter der dette er avtalt

På nivå Geoteknisk borehull (GB):

- Kornfordelingskurver
- Boreprofiler (ved levering av komplette data blir dette generert automatisk)
- Boreprofiler i tabellformat
- CPTu-tolkninger, kvalitetskontrollskjemaer
- Treaks- eller ødometerforsøk som datafiler
- Laboratoriebeskrivelser
- Avlesningsskjema poretrykksmålinger, kalibreringsskjemaer piezometere

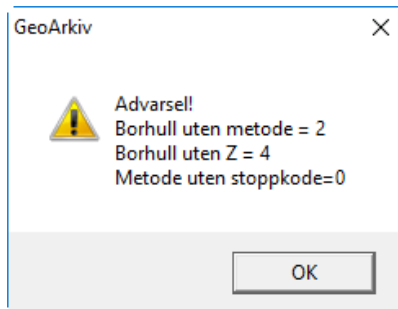
NB! Hvis flere enn ett vedlegg skal sendes med en GB, må de først zip'es til én fil.

Maksimum størrelse for vedleggsfiler er 300 MB for ett dokument.

5 Å sende en leveranse

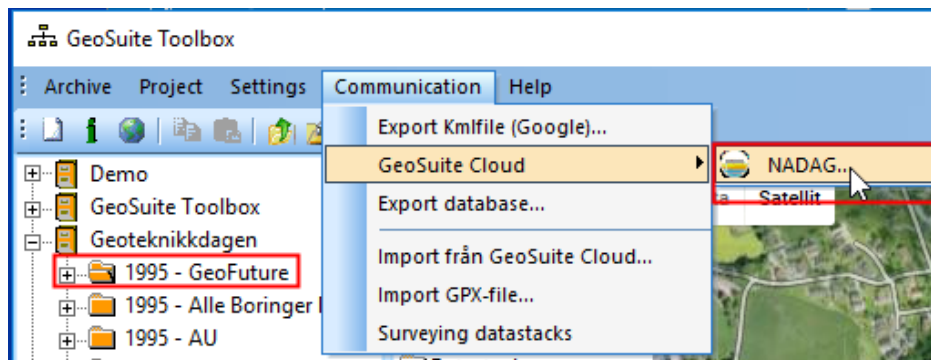
Etter alle disse kontrollene og innstillingene er prosjektet nå klart for å leveres ...

Om det derimot kommer opp en advarsel som den nedenfor, er det noe som må rettes opp:



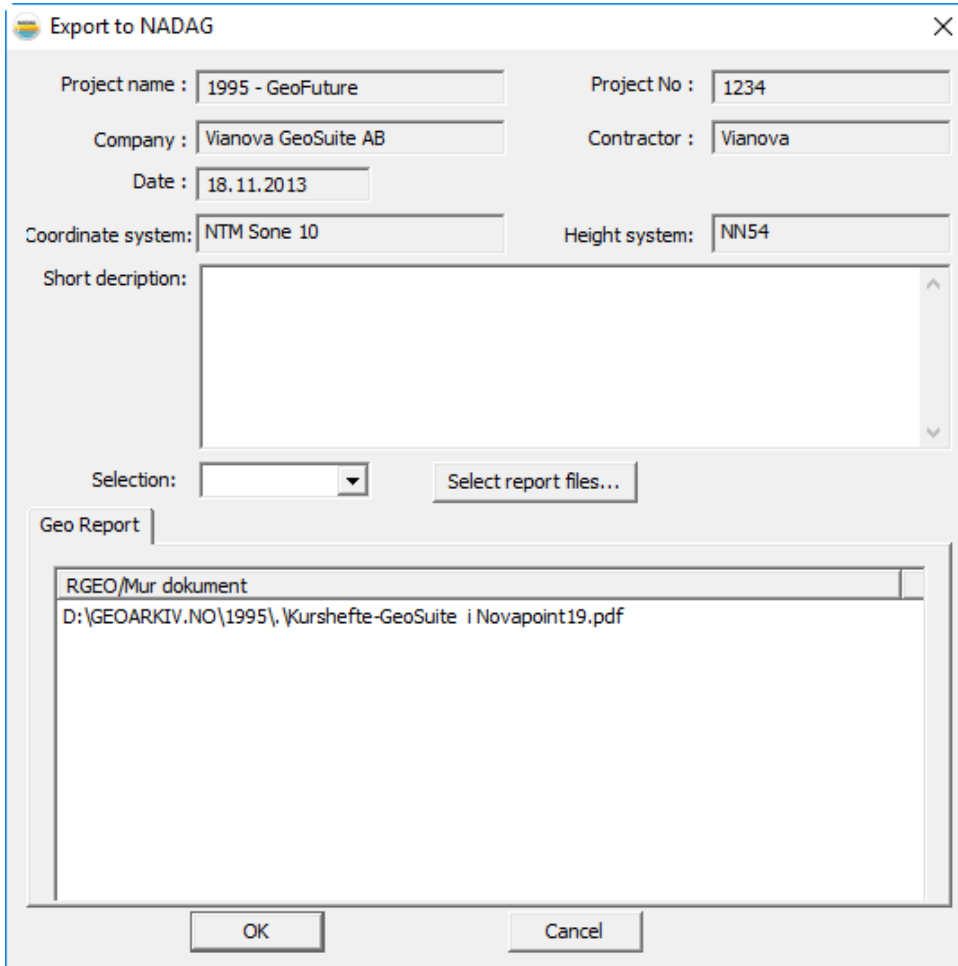
Her er det to borehull som mangler metode og fire borehull uten z-verdi. Gå tilbake til kontrollen – eller velg det «Utvalg» du skal bruke og som er kvalitetssjekket!

1. Klikk på prosjektmappen
2. Velg «GeoSuite Cloud» → «NADAG» fra menyen «Communication»



3. Om det nå kommer opp en advarsel må du:
 - a. Rette opp gjenstående feil, eller
 - b. Velge det kvalitetssjekkede utvalget
4. Det er nå på tide å kontrollere metadata fra Project Info, skrive en kort beskrivelse, og eventuelt legge til de dokumentene som skal følge leveransen. **For å legge ved dokumenter** – klikk på [Select report files ...] og velg dokumentene som skal vedlegges – man kan velge flere om gangen hvis de er fra en og samme mappe.

OBS! Det kan – som i eksempelet nedenfor – allerede finnes dokumenter med i listen under «Geo Report» – disse er lagt inn i prosjektets database og blir lagt ved leveransen automatisk.



Export to NADAG

Project name : 1995 - GeoFuture Project No : 1234

Company : Vianova GeoSuite AB Contractor : Vianova

Date : 18.11.2013

Coordinate system: NTM Sone 10 Height system: NN54

Short decription:

Selection: [Dropdown] Select report files...

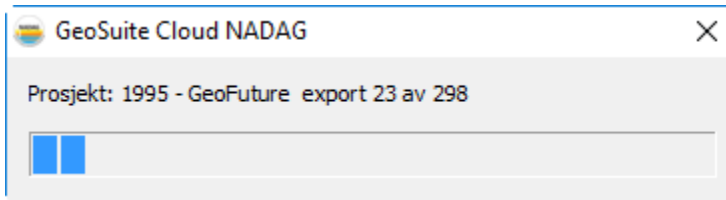
Geo Report

- RGEO/Mur dokument
- D:\GEOARKIV.NO\1995\,Kurshefte-GeoSuite i Novapoint19.pdf

OK Cancel

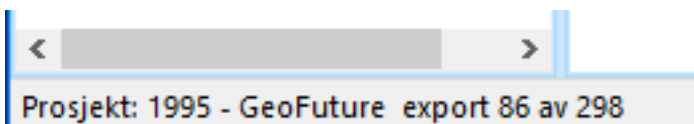
5. Klart til å sende! Klikk på [OK]
6. Nå skjer det en bearbeiding og pakking av de data som skal sendes til NADAG. Dette er en prosess som kan ta en viss tid – spesielt ved veldig store prosjekter. Det skal:
 - a. Koordinattransformeres
 - b. Opprettes profil-PDF og bildefil
 - c. Opprettes korrekte plansymbol
 - d. Komprimeres og vedlegges dokumenter
 - e. ...

7. Framdriften vises i en prosessinformasjon

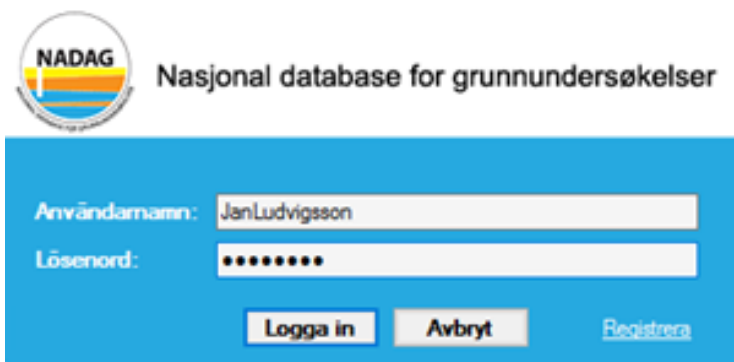


(OBS! X-en avbryter ikke forberedelsene til leveransen – det kan du først gjøre under punkt 8 nedenfor ...)

og på statusraden lengst nede ...



8. Når bearbeidingen er ferdig åpnes selve leveransedialogen:



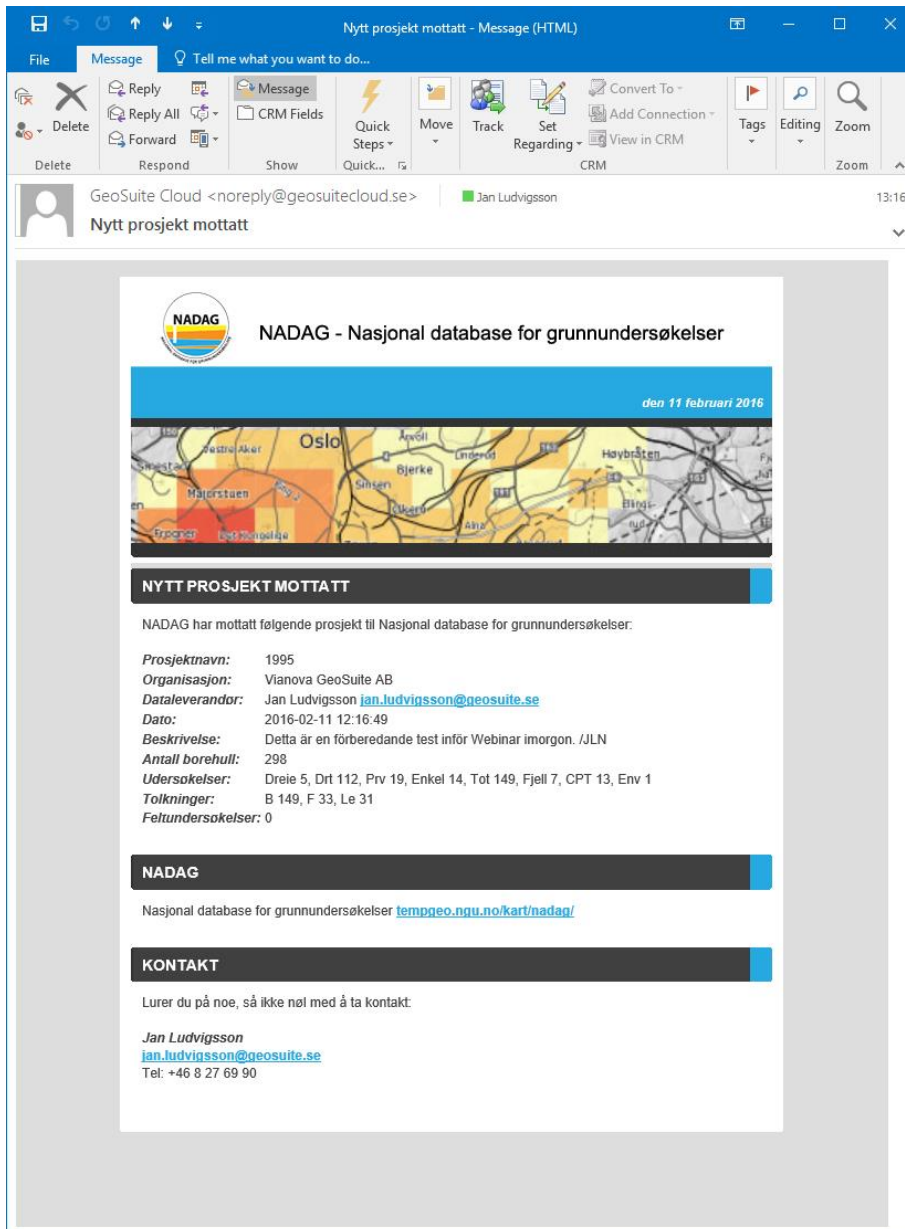
9. Fyll i dine innloggingsdata til GeoSuite Cloud (se innledningen i dette dokumentet)

- a. Klikk på [Logg in]

10. Nå begynner opplastingen til NADAG – prosessen vises i et prosessvindu.

11. Når leveransen har blitt sendt får man om kort tid en e-post om at leveransen er mottatt av NADAG.

12. Etter at data er sendt inn vil det ta noen dager før de er synlige i NADAGs kartinnsyn, se kapitlet om «Mine leveranser».




Nytt prosjekt mottatt - Message (HTML)

File Message Tell me what you want to do...

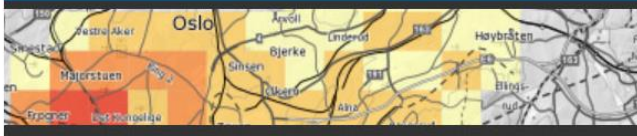
Delete Reply Reply All Forward CRM Fields Quick Steps Move Track Set Regarding View in CRM Add Connection Tags Editing Zoom

GeoSuite Cloud <noreply@geosuitecloud.se> Jan Ludvigsson 13:16

Nytt prosjekt mottatt

 **NADAG - Nasjonal database for grunnundersøkelser**

den 11 februar 2016



NYTT PROSJEKT MOTTATT

NADAG har mottatt følgende prosjekt til Nasjonal database for grunnundersøkelser:

Prosjektnavn: 1995
Organisasjon: Vianova GeoSuite AB
Dataleverandør: Jan Ludvigsson jan.ludvigsson@geosuite.se
Dato: 2016-02-11 12:16:49
Beskrivelse: Delta är en förberedande test inför Webinar imorgon. /JLN
Antall borehull: 298
Undersøkelser: Dreie 5, Dri 112, Prv 19, Enkel 14, Tot 149, Fjell 7, CPT 13, Env 1
Tolkninger: B 149, F 33, Le 31
Feltundersøkelser: 0

NADAG

Nasjonal database for grunnundersøkelser tempgeo.ngu.no/kart/nadag/

KONTAKT

Lurer du på noe, så ikke nøl med å ta kontakt:

Jan Ludvigsson
jan.ludvigsson@geosuite.se
Tel: +46 8 27 69 90

6 Mine leveranser

I tillegg til at man får en e-post kan man når som helst logge inn på sin konto i GeoSuite Cloud for å kontrollere hvilke leveranser man har gjort, og statusen til disse.

<https://nadag.geosuitecloud.se/Account/Login.aspx>

Gå inn på websiden gitt over, logg inn og velg «Mine leveranser».

Velg hvilken status du vil se, eller alt, velg tidsintervall og søk. Eksempel:

1. Prosjektet er **levert** til GeoSuite Cloud. Dette betyr at prosjektet ligger i skyen, og skal behandles videre.



Status: **Levert** Vis detaljer: Fra: 2016-02-11 Til: 2016-02-11 **Søk**

Leveranse har nådd GeoSuite Cloud

Dato	Navn	Status
2016-02-11 13:11	1995	Levert 

2. Prosjektet er **mottatt** av NADAG. *Data er ikke synlig på nett enda.*



Status: **Mottatt** Vis detaljer: Fra: 2016-02-11 Til: 2016-02-11 **Søk**

Leveranse er lagret i mottakende database

Dato	Navn	Status
2016-02-11 13:15	1995	Mottatt 

3. Prosjektet er nå «**publisert**» i NADAGs mottakersystem, *men det vises ikke automatisk i NADAGs web-portal.*



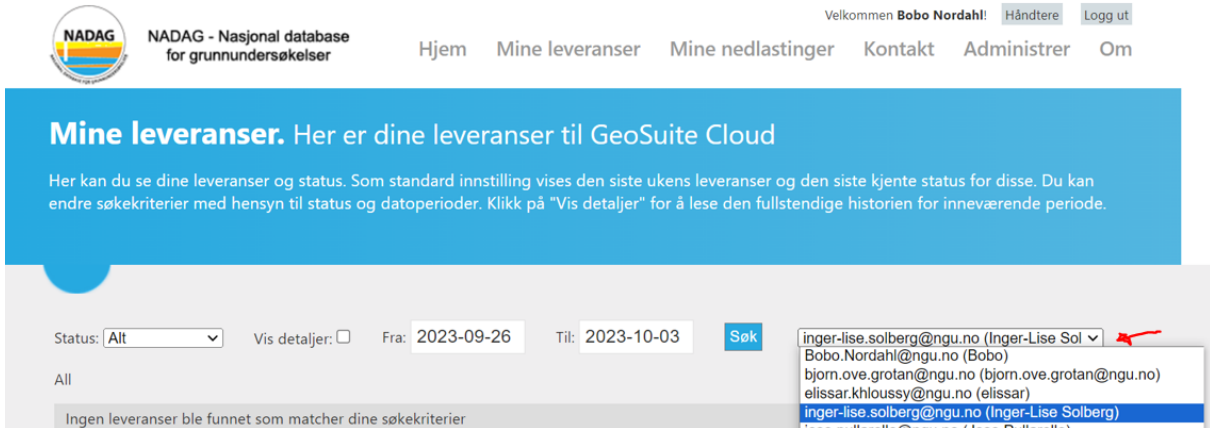
Status: **Publisert** Vis detaljer: Fra: 2016-02-11 Til: 2016-02-11 **Søk**

Leveranse er publisert hos mottakeren

Dato	Navn	Status
2016-02-11 13:15	1995	Publisert 

4. Før din leveranse vises i NADAGs web-portal vil det foregå en **datakontroll og synkronisering** mellom NADAGs mottakersystem og publiserings-database. Dette gjøres vanligvis en gang per uke.

5. Til høyre under Mine leveranser er det lagt til mulighet til å se hva andre fra samme firma har levert ved å velge navn fra nedtrekkslista.



NADAG - Nasjonal database for grunnundersøkelser

Velkommen **Bobo Nordahl!** | Håndtere | Logg ut

Hjem Mine leveranser Mine nedlastinger Kontakt Administrer Om

Mine leveranser. Her er dine leveranser til GeoSuite Cloud

Her kan du se dine leveranser og status. Som standard innstilling vises den siste ukens leveranser og den siste kjente status for disse. Du kan endre søkekriterier med hensyn til status og datoperioder. Klikk på "Vis detaljer" for å lese den fullstendige historien for inneværende periode.

Status: Vis detaljer: Fra: 2023-09-26 Til: 2023-10-03

All

Ingen leveranser ble funnet som matcher dine søkekriterier

- inger-lise.solberg@ngu.no (Inger-Lise Sol)
- Bobo.Nordahl@ngu.no (Bobo)
- bjorn.ove.grotan@ngu.no (bjorn.ove.grotan@ngu.no)
- elissar.khloussy@ngu.no (elissar)
- inger-lise.solberg@ngu.no (Inger-Lise Solberg)
- lisa.pullarolla@ngu.no (Lisa Pullarolla)

7 Innsending av revidert datasett

Dersom man oppdager at noe i et datasett man har levert til NADAG er feil, eller man ønsker å sende inn supplerende boringer til et prosjekt, sender man hele prosjektet på nytt. Prosjektet vil da *erstatte* det som allerede er sendt.

Ved innsending av et prosjekt på nytt: Bruk beskrivelsesfeltet «**Short description**» og skriv at prosjektet er sendt inn på nytt og kort om hva som er endret.

Har du supplerende boringer, sender du altså ikke bare inn de nye boringene, men alle i hele prosjektet.

Selv om man bare har mindre endringer, som f.eks. å legge til en rapport, bør leverandør gjøre dette selv for å sikre at alle data knyttet til prosjektet blir med når det senere lastes ned fra NADAGs nettsjeneste.

Noen brukere vil ha mulighet til å «slette» data. Formelt sett slettes ikke dataene, men blir arkivert og vil ikke lenger være tilgjengelig gjennom NADAGs nettsjenester.

7.1 «Gjenbruk» av prosjekt

Vi anbefaler å opprette et nytt prosjekt i GeoSuite og importere innhold fra et eldre prosjekt dersom man vil gjenbruke data.

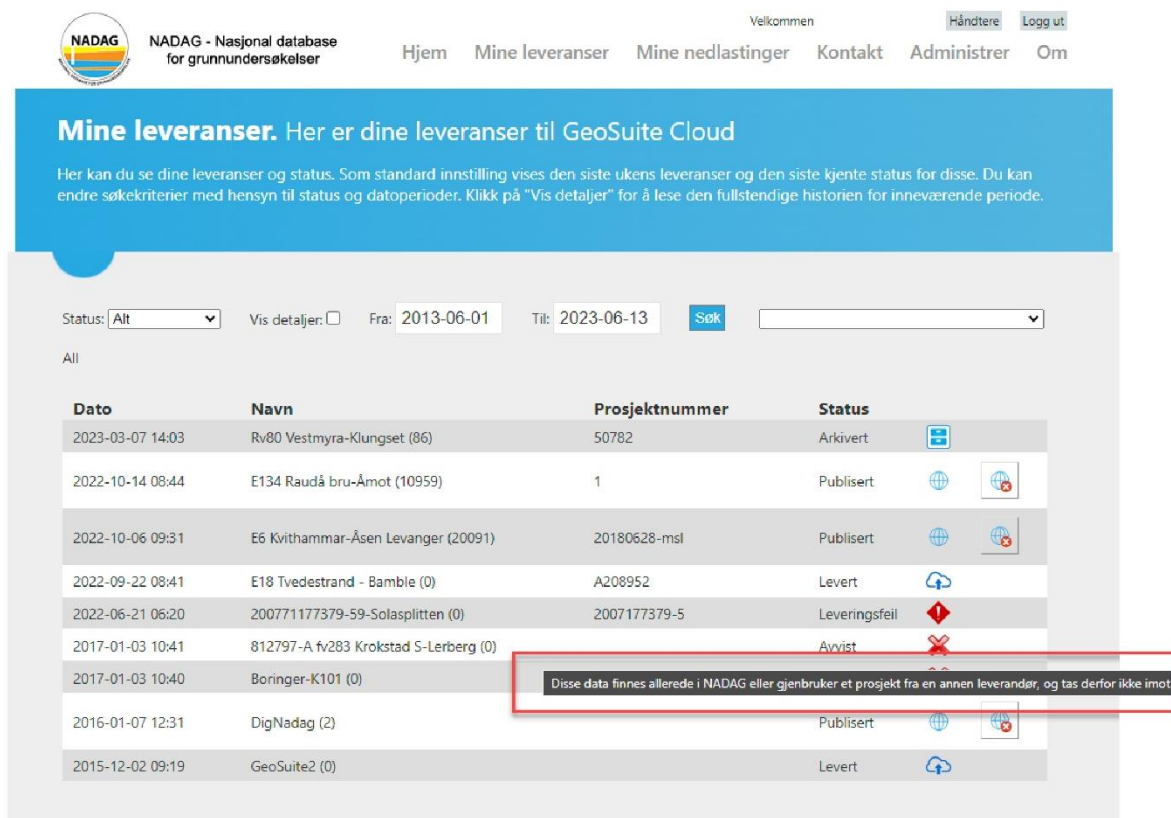
NGU har opplevd at prosjekter blir sendt inn og at disse erstatter tidligere innsendte prosjekter uten at dette var hensikten.

Hvis man gjenbruker et GeoSuite-prosjekt til nytt prosjekt vil prosjektene ha samme unike/globale GeoSuite-ID. Dersom et prosjekt med samme GeoSuite-ID som et tidligere innsendt prosjekt leveres til NADAG vil det overskrive det gamle. Det gamle blir da arkivert/slettet.

Dette kan skje når et eksisterende prosjekt blir kopiert *utenfor* GeoSuite-programmet (f.eks. med filutforsker) og deretter gjenbrukt.

Dersom man gjenbruker et prosjekt fra et annet firma og sender inn dette til NADAG, vil man få e-post om at prosjektet er avvist («NADAG har avvist følgende prosjekter fra import til Nasjonal database for grunnundersøkelser fordi disse data finnes allerede i NADAG eller gjenbruker et prosjekt fra en annen leverandør, og tas derfor ikke imot»). Under Mine leveranser vil det også være et rødt kryss bak prosjektet, se figur.

NB: Gjør man det derimot med et prosjekt *innen samme firma* vil prosjektet bli overskrevet. Dette for at man skal ha mulighet til å gjøre en reell oppdatering og/eller feilretting av et prosjekt. **Vær derfor oppmerksom ved innsending av prosjekt, at prosjektet har unik GeoSuite-ID** dersom et nytt prosjekt skal sendes til NADAG.



The screenshot shows the NADAG web interface. At the top, there is a navigation bar with the NADAG logo and the text "NADAG - Nasjonal database for grunnundersøkelser". To the right, there are links for "Velkommen", "Håndtere", and "Logg ut". Below this, there are navigation links: "Hjem", "Mine leveranser", "Mine nedlastinger", "Kontakt", "Administrer", and "Om".

The main content area has a blue header with the text "Mine leveranser. Her er dine leveranser til GeoSuite Cloud". Below this, there is a sub-header: "Her kan du se dine leveranser og status. Som standard innstilling vises den siste ukens leveranser og den siste kjente status for disse. Du kan endre søkekriterier med hensyn til status og datoperioder. Klikk på 'Vis detaljer' for å lese den fullstendige historien for inneværende periode."

Below the sub-header, there is a search bar with the following fields: "Status: All", "Vis detaljer: ", "Fra: 2013-06-01", "Til: 2023-06-13", and a "Søk" button. There is also a dropdown menu for the search criteria.

The main content is a table with the following columns: "Dato", "Navn", "Prosjektnummer", and "Status". The table contains several rows of data. One row is highlighted with a red box, indicating a rejected entry. The text in the red box reads: "Disse data finnes allerede i NADAG eller gjenbruker et prosjekt fra en annen leverandør, og tas derfor ikke imot".

Dato	Navn	Prosjektnummer	Status
2023-03-07 14:03	Rv80 Vestmyra-Klungset (86)	50782	Arkivert
2022-10-14 08:44	E134 Raudå bru-Åmot (10959)	1	Publisert
2022-10-06 09:31	E6 Kvithamar-Åsen Levanger (20091)	20180628-msl	Publisert
2022-09-22 08:41	E18 Tvedestrand - Bamble (0)	A208952	Lvert
2022-06-21 06:20	200771177379-59-Solasplitten (0)	2007177379-5	Leveringsfeil
2017-01-03 10:41	812797-A fv283 Krokstad S-Lerberg (0)		Avvist
2017-01-03 10:40	Boringer-K101 (0)		
2016-01-07 12:31	DigNadag (2)		Publisert
2015-12-02 09:19	GeoSuite2 (0)		Lvert

Copyright © Trimble 2023 - GeoSuite.Azure.GeoCloud.Web, Version: 24.0.0.0, Configuration: NADAG Test

Ta kontakt med Trimble for spørsmål knyttet til funksjonalitet i GeoSuite Toolbox (civil.support@trimble.com), og med NGU for spørsmål knyttet til NADAG (nadag@ngu.no).